

**Gebrauchsanweisung
Ersatzteilliste
Garantiekarte**



ERING GmbH
Metallwarenfabrik
Ringstraße 1 -- D 84030 Ergolding
Telefon +49(0)871/7604-0
Fax: +49(0)871/7604-10
E-mail: ering.gmbh@t-online.de
Internet:www.ering.de

**Ering
Frontbalkenmäher**

T 3581 PROFI

T 3581 BASIC

H 4081 PROFI

H 4081 BASIC

ZUBEHÖR

Sicherer Umgang mit dem Gartengerät

Ordnungsgemäßer Gebrauch

Das Gerät ist ausschließlich für den semi professionellen Einsatz in der Grünflächen- und Anlagenpflege, Land- und Forstwirtschaft sowie für den Winterdienst gebaut. Jeder darüber hinausgehende Gebrauch gilt als nicht bestimmungsgemäß. Für hieraus resultierende Schäden haftet der Hersteller nicht; das Risiko hierfür trägt allein der Benutzer.

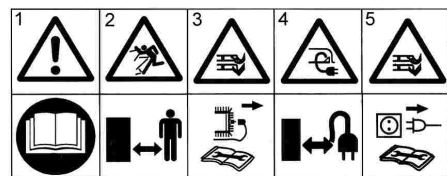
Betriebszeiten

Gemäß der Lärmschutzverordnung vom 01.08.1987 darf an Sonn- und Feiertagen, sowie Wochentags zu nachfolgenden Zeiten nicht gemäht werden: 13.00 - 15.00 Uhr , 19.00 - (22.00) - 7.00 Uhr.

Außerdem sind regionale Vorschriften zu beachten.

Hinweise zur Gebrauchsanweisung - Warn- und Sicherheitshinweise

Die Warn- und Sicherheitshinweise in dieser Bedienungsanleitung sind genau zu beachten, damit das Gerät auf sichere Weise benutzt werden kann. Die Bedienperson haftet dafür, dass den Warn- und Sicherheitshinweisen in der vorliegenden Bedienungsanleitung sowie auf dem Gerät selbst Folge geleistet wird. Vor Zusammenbau und Inbetriebnahme des Gerätes gesamte Bedienungsanleitung durchlesen! Das Gerät darf nur von Personen benutzt werden, die sich mit den Warn- und Sicherheitshinweisen in dieser Bedienungsanleitung sowie auf dem Gerät selbst vertraut gemacht haben.



- (1) Warnung: Vor Inbetriebnahmen Bedienungsanleitung lesen !
- (2) Dritte aus dem Gefahrenbereich fernhalten
- (3) Vor Arbeiten am Schneidwerkzeug Motor abstellen, Zündkerzensteckerziehen und Bedienungsanleitung lesen !
- (4) Netzstromverbindung vor Arbeiten am Schneidwerkzeug lösen ! (Elektrogeräte)
- (5) Vor Arbeiten am Schneidwerkzeug Motor abstellen, Netzstrom-verbinding lösen und Bedienungsanleitung lesen ! (Elektrogeräte)

Sicherheits- und Unfallverhütungsvorschriften für Rasenmäher

- Das Gerät darf nur von Personen benutzt werden, die sich mit den Warn- und Sicherheitshinweisen in dieser Bedienungsanleitung sowie auf dem Gerät selbst vertraut gemacht haben.
- Personen unter 16 Jahren dürfen keine Balkenmäher betreiben.
- Überprüfen sie das Gelände auf dem das Gerät eingesetzt werden soll und entfernen sie alle Gegenstände die erfaßt oder weggeschleudert werden können.
- Der Benutzer ist gegenüber Dritten im Arbeitsbereich verantwortlich !
- Der Aufenthalt im Gefahrenbereich der Maschine ist verboten !
- Vor dem Anfahren Nahbereich kontrollieren (Kinder) !
- Betreiben Sie das Gerät nur in einwandfreiem Zustand.
- Achten Sie darauf, daß sich niemand im Dreh und Schwenkbereiches des Gerätes aufhält.
- Führen Sie vor jedem Einsatz eine Sichtprüfung durch und kontrollieren Sie insbesondere Schutzvorrichtungen, elektrische Bedienelemente, und Schraubverbindungen auf festen Sitz. Ersetzen Sie beschädigte Teile vor dem Einsatz durch original ERING Ersatzteile.
- Beim Mähen an steilen Hängen besteht erhebliche Kippgefahr. Balkenmäher können nur in Schräglagen bis maximal 20° sicher betrieben werden. Bei Schräglagen immer quer zum Gefälle des Abhangs arbeiten.
- Andere Personen oder Tiere dürfen sich nicht im Arbeitsbereich des Gerätes aufhalten.
- Greifen sie niemals bei laufendem Motor unter oder in das Gerät. Achten sie insbesondere darauf, daß beim Arbeiten keine Körperteile (Fuß) unter das Gerät oder vor das Gerät geraten. Immer gehen, niemals rennen.
- Betreiben Sie das Gerät nur bei Tageslicht oder künstlicher Beleuchtung.
- Gerät möglichst nicht im nassen Gras betreiben.
- Besondere Vorsicht ist bei Rückwärtsfahrt, oder beim Gerät auf sich ziehen geboten.
- Die Verstellung der Arbeitshöhe darf nur bei Stillstand des Motors vorgenommen werden.
- Tragen Sie beim Rasenmähen Sicherheitsschuhe und lange Hosen und enganliegende Kleidung.
- Kieswege, Hof- oder Pflasterflächen dürfen nur bei Stillstand des Motors befahren werden.
- Transport und Wartung sowie Reinigungs-und Instandsetzungsarbeiten dürfen nur bei stillstehendem Motor und abgezogener Netzanschlußleitung durchgeführt werden.
- Bei Arbeiten im Messerbereich müssen die Hände durch Handschuhe geschützt werden.
- Bringen Sie nach einer eventuellen Reparatur alle Sicherheits- und Schutzvorrichtungen wieder an.
- Nach Auffahrschäden muß das Gerät umgehend in einer Fachwerkstatt überprüft werden.
- Vor dem Verlassen des Gerätes ist der Motor abzustellen um ein versehentliches Einschalten zu verhindern.
- Reinigen sie das Gerät niemals mit Wasser oder aggressiven Reinigungsmitteln.
- Beim Fahren außerhalb der Mähfläche ist der Mähantrieb abzuschalten und der Mähbalken für den Transport vom Boden abzuheben. Schutzleiste unbedingt wieder auf den Mähbalken stecken!
- Transportieren Sie auch den nicht montierten Mähbalken niemals ohne Schutzleiste!



Dieser Hinweis wird benutzt, wenn ungenaues Befolgen oder Nichtbefolgen von Anweisungen zu Unfällen, zu Beschädigungen des Gerätes, oder Gefahren für den Nutzer führen kann.

Sicherer Umgang mit dem Gartengerät



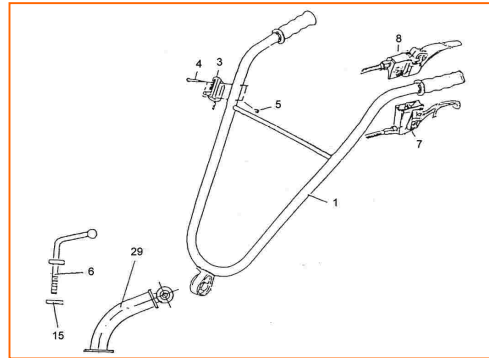
Einstellungs-, Wartungs- und Reinigungsarbeiten grundsätzlich nur bei abgeschaltetem Antrieb und stillstehendem, vor Anlaufen gesichertem Motor vornehmen. Zündkerzenstecker vor Arbeiten am Gerät immer abziehen! Es ist verboten, auf allen steilen Geländen zu arbeiten bzw. zu fahren, auf denen das Gleichgewicht und die Stabilität der Führungsperson oder des Gerätes nicht gewährleistet ist; das Gefälle darf auf keinen Fall 20 % übersteigen.

Zusammenbau des Rasenmähers – Kontrolle auf Vollständigkeit

Der Verpackungskarton enthält folgende Teile: Balkenmäher, Gebrauchsanweisung mit Garantiekarte, Kupplungs- u. Gasverstellhebel, Mähbalken, Servicestationen – Verzeichnis, Führungsriff

Montageanleitung – Führungsriff

Aus verpackungstechnischen Gründen wird der Führungsriff mit dem Kupplungen und den Bowdenzug (Gasverstellung) nicht kompl. ausgeliefert. Für die richtige Montage benützen Sie bitte unsere Explosionszeichnung. Befestigen Sie den Führungsriff (Bild Nr. 1) mit der Feststellschraube (Bild Nr. 6), Scheibe A 12 (Bild Nr. 15) an der Lenkerbefestigung (Bild Nr. 29). Der Bowdenzug (Bild Nr. 3), wenn nicht montiert, wird mit den Schrauben 5 x 50 (Bild Nr. 4) und den Muttern M 5 (Bild Nr. 5) am rechten Führungsriff angeschraubt. Die Kupplungsgriffe für den Getriebefreilauf, Fahrtrieb und Messerantrieb (Bild Nr. 7 u. 8) sind linksseitig montiert.

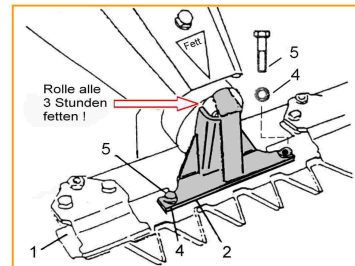
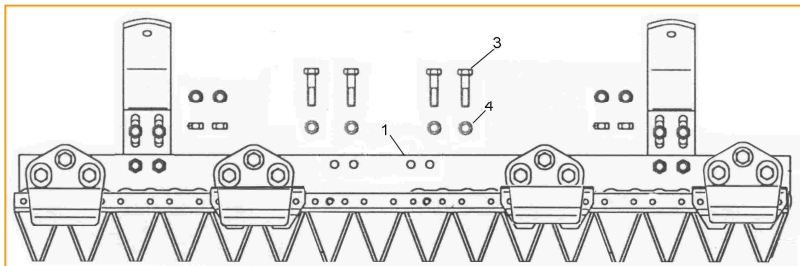


Montageanleitung Mähbalken

Befestigen Sie den Mähbalken (1) mit den 4 beiliegenden Sechskantschrauben 8 x 22 (3) und den Federringen A8 (4) auf dem

Messerwellengehäuse am Balkenmäher. Befestigen Sie den Messerantriebskopf (2) mit den 2 beiliegenden Schrauben 8 x 16 (5)

und den Federringen A8 (4) auf dem Mähmesser. **Alle Schrauben mit Schlüssel SW 13mm fest anziehen (23Nm)**



Inbetriebnahme

Vor jeder Inbetriebnahme des Mähers grundsätzlich prüfen, ob Schutzvorrichtungen, Schrauben, Muttern, Bolzen und Mähbalken fest angezogen, nicht abgenutzt oder beschädigt sind. Der Auspufftopf muß auf Beschädigung überprüft werden. Abgenutzte oder beschädigte Teile sind durch Originalersatzteile zu ersetzen.

Achtung! Vor Inbetriebnahme des Motors unbedingt die beiliegende Motorgebrauchsanweisung beachten.

Aus Sicherheitsgründen sind Benzintank- und andere Tankverschlüsse bei Beschädigungen auszutauschen. Kraftstoff nur in den dafür zugelassenen Behältern aufbewahren. Kraftstofftank nur im Freien befüllen, und während des

Befüllens nicht rauchen. Kraftstoff nur vor dem Starten einfüllen. Bei heißem oder laufendem Motor darf der Tankverschluß

nicht geöffnet werden. Übergelaufener Kraftstoff muss abgewischt werden. Alle Messer- und Antriebsteile sind Verschleißteile.

Inbetriebnahme des Motors

Der Motor wird aus versandtechnischen Gründen ohne Öl im Kurbelgehäuse ausgeliefert. Vor der Inbetriebnahme daher unbedingt das Kurbelgehäuse mit Motorenöl auffüllen (Siehe beiliegende Motoren Gebrauchsanweisung) Verwenden Sie zum Befüllen des Motorenöls den Einfüllstutzen (gelb oder grau) der mit einem Ölmesstab versehen ist. (Motorenbedienungsanleitung) Das Gerät nur in Betrieb nehmen, wenn alle Schutzvorrichtungen angebracht und in Schutzstellung sind!

- Der Ölstand des Motors muß vor jedem Einsatz kontrolliert werden.
- Als Kraftstoff wird bleifreies Normalbenzin empfohlen.
- Benzin ist hochgradig entflammbar !

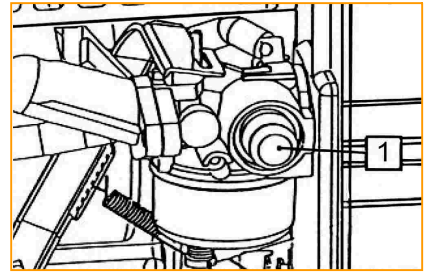
Motor nicht in geschlossenen Räumen laufen lassen da Auspuffabgase giftig sind !



Sicherer Umgang mit dem Gartengerät

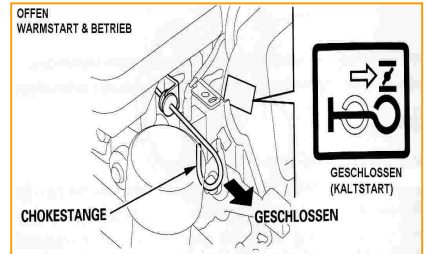
Starten des kalten Motors (TECUMSEH MOTOR)

Stellen Sie den Fernbedienungshebel (Gashebel) auf START oder MAX. (Abb2). Die Anreicherungspumpe (PRIMER) Abb. 1 auf dem Vergaser 3 bis 4 mal drücken, dabei nach jedem Drücken mindestens 2 Sekunden warten. Bei Außen-temperaturen unter 13° drücken Sie 5 mal. Benutzen Sie den Primer nicht, um den bereits warmen Motor, nach einer kurzen Pause zu Starten.



Starten des kalten Motors (HONDA MOTOR)

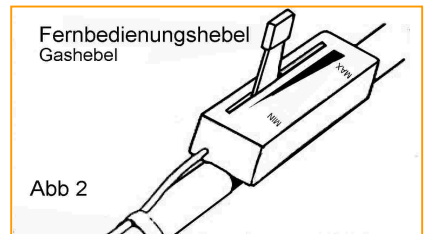
Stellen Sie den Fernbedienungshebel (Gashebel) auf START oder MAX. (Abb2). Ziehen Sie für den Kaltstart den Ring an der Chokestange heraus. Geben Sie dann Vollgas. Ca. 3 Sekunden nachdem der Motor angesprungen ist schieben Sie die Chokestange ganz zurück. Das Gerät ist nun betriebsbereit.



Benutzen Sie den Choke nicht, um den bereits warmen Motor zu starten.

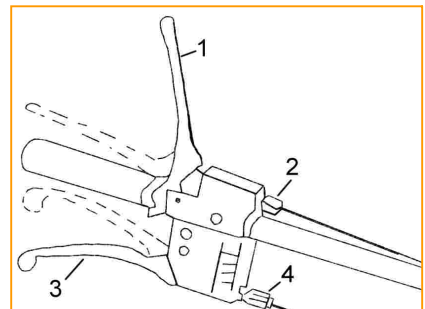


Die Motordrehzahl sollte der Beschaffenheit des Grases angepaßt werden. Möglichst nie mit Vollgas mähen. Es wird empfohlen den Gashebel (siehe Abb. 2) beim Mähen in die mittlere Position zu stellen um den Verschleiß am Gerät zu minimieren.



Sichere Bedienung des Fahr- und Mähantriebs

Zum Freibewegen der Maschine (vor- und rückwärts) muß der Kupplungshebel für den Getriebefreilauf (3) angezogen werden. Zusätzlich kann dieser durch die seitliche Arretierung (grauen Knopf bei gezogenem Hebel drücken) gesichert werden. Zur Lösung der Arretierung muß der Hebel für den Getriebefreilauf einmal bis zu Griff gezogen werden. Beim Mähvorgang muß der Riemenspannhebel (1) für den Fahr- und Mähantrieb zum Führunggriff gedrückt und festgehalten werden. Der Mähbalken und der Fahrtrieb werden dadurch in Betrieb gesetzt.

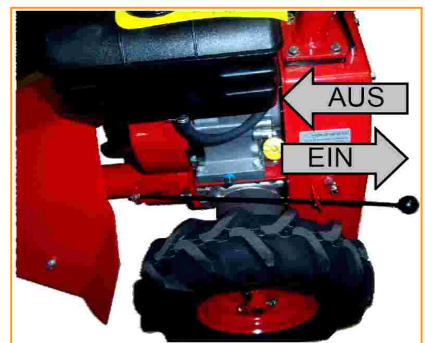


Einstellen des Kupplungshebels

Die beiden Kupplungshebel für die Keilriemenspannung und der Klauenkupplung sollten ein Spiel von ca. 10 mm haben. Ist eine Nachjustierung notwendig, kann dies mit der Stellmutter durchgeführt werden. Abb. 3 und 4 (4).

Bedienung des einzeln schaltbaren Messerantriebes

Vor dem Einschalten des Mähantriebes muss der Motor auf Leerlaufdrehzahl gestellt und der Riemenspannhebel (rot) auf der linken Griffseite losgelassen werden um die Kupplung nicht zu beschädigen. Um den Antrieb einzuschalten wird der Betätigungsknopf auf der linken Geräteseite nach rechts gedrückt. Dadurch löst sich der Haltezinken des Schaltgestänges und die Kupplung rastet mit Federunterstützung selbsttätig ein.



Vor dem Ausschalten des Mähantriebes muss der Motor auf Leerlaufdrehzahl gestellt und der Riemenspannhebel (rot) auf der linken Griffseite losgelassen werden um die Kupplung nicht zu beschädigen. Um den Antrieb auszuschalten wird der Betätigungsknopf auf der linken Seite kräftig nach vorne gedrückt. Achten Sie darauf, daß die Haltenase des Gestänges vor dem Haltebügel einrastet. Bedingt durch die Federkraft und den Haltezinken am Gestänge wird dieses nach dem Loslassen in seiner Position gehalten.

Wartung, Pflege, Eigenreparaturen

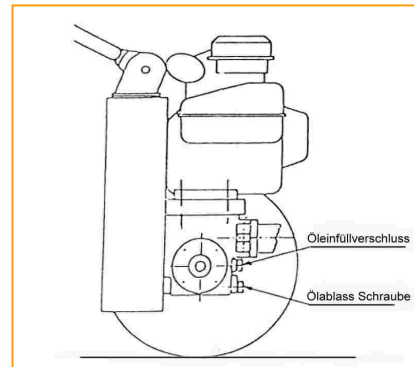
Wartung und Pflege

Vor jedem Einsatz regelmäßig prüfen, ob Muttern, Schrauben oder Bolzen fest angezogen, nicht abgenutzt oder beschädigt sind. Besondere Beachtung gilt dabei dem Mähbalken und dem Messerantriebskopf.

Nach jeweils spätestens 3 Betriebsstunden ist die Messerantriebsrolle mit Hochleistungsfett zu fetten. Die Wartung des Motors ist in der dem Gerät beiliegenden Betriebsanleitung zu entnehmen.

Das Getriebeöl (SAE 80/90 W) ist werkseitig bereits eingefüllt und sollte mindestens einmal jährlich kontrolliert und gegebenenfalls nachgefüllt werden (siehe nebenstehende Abbildung) wobei die Maschine waagrecht stehen muss. Hierzu muß der Einfüllverschluss entfernt werden. Der Ölstand muß bis zum Überlaufen an der Öleinfüllöffnung reichen. Nach ca. 100 Betriebsstunden sollte das Getriebeöl an der Ablass Schraube abgelassen und durch neues ersetzt werden. Zum Saisonende sollten die Antriebsräder abmontiert und die Achsstummel eingefettet werden um ein Festfrieren zu verhindern. Die Hinweise zur Wartung des Mähbalkens entnehmen Sie der Seite "Wartung und Pflege des Mähbalkens".

Die Maschine keinesfalls mit Wasserstrahl reinigen. Bewahren Sie das Gerät während Nutzungspausen in einem trockenen, frostsicheren Raum auf.



Beseitigen von Störungen

Allgemeines:

Störungen treten meist auf, wenn das Gerät nicht richtig behandelt, gepflegt und gewartet wurde. Die nachstehende Tabelle enthält die am häufigsten vorkommenden Störungen und deren Beseitigung. Bei Störungen die nicht in der Tabelle aufgeführt sind ist die nächste Servicestation aufzusuchen. Eine Liste der Servicestationen liegt dem Gerät bei.

Störung	Mögliche Ursache	Behebung
Abnorme Geräusche Klappern am Gerät	Schrauben am Motor, seiner Befestigung oder Mähergehäuse lose	Schrauben nachziehen Schrauben nachziehen
Unruhiger Lauf, starkes vibrieren des Gerätes	Messerbalken beschädigt Messerbalkenbefestigung gelöst zu hohe Drehzahl des Motors	Beschädigte Teile auswechseln Schrauben für Messerbalken nachziehen Drehzahl regulieren (einstellen)
Motor springt nicht an	Zündkerze defekt oder Tank leer	Zündkerze reinigen bzw. erneuern, Kraftstoff einfüllen
Motor läuft kurz an, bleibt dann plötzlich mit lautem Knall stehen	Zylinder, Kolben und Lager der Kurbelwelle festgefressen, Kein Motoröl im Kurbelgehäuse	Motorüberholung durch Fachwerkstatt erforderlich
Antrieb oder Mähantrieb hat keien Funktion	Keilriemen schleift Klauenkupplung rastet nicht ein	Stellmutter nachjustierem Stellmutter nachjustierem Siehe Seite 4

Alle Störungen, die nicht in der Tabelle enthalten sind, dürfen nur von einer autorisierten Fachwerkstatt behoben werden. Wenden Sie sich bitte grundsätzlich an eine ERING – Vertragswerkstätte oder an eine Kundendienstwerkstätte des Motorherstellers. Eigenmächtige Veränderungen an der Maschine führen zum Haftausschluß des Herstellers für daraus resultierende Schäden. Wir weisen ausdrücklich darauf hin, dass wir nach dem Produkthaftungsgesetz nicht für durch unsere Geräte hervorgerufene Schäden einzustehen haben, sofern diese durch unsachgemäße Reparatur verursacht oder bei einem Teileaustausch unsere Originalteile oder von uns freigegebene Teile verwendet werden und die Reparatur nicht vom Kundenservice oder dem autorisierten Fachmann durchgeführt wird. Entsprechendes gilt für Ergänzungsteile und Zubehör. Defekte Geräte können auch direkt an die Fa. ERING GmbH eingesandt werden. Ersatzteile können, falls bei Ihrem ERING – Händler nicht vorrätig, auch direkt von ERING bezogen werden.

Der Mähbalken

Der Mähbalken

Die bei Mähbalken teilweise freiliegenden Schneiden stellen bei unvorsichtiger Handhabung ein erhebliches Verletzungsrisiko dar. Nachfolgende Sicherheitshinweise müssen daher unbedingt beachtet werden:

Unfallschutzleiste:

Die Schutzleiste ist bei Transport und Lagerung des Mähbalkens oder des Mähers mit angebautem Mähbalken immer aufzustecken. Das Abnehmen und Befestigen des Mähbalkens an der Maschine darf nur mit aufgesteckter Schutzleiste erfolgen. Die Montage und Demontage von Messerköpfen oder von Führungsteilen darf nur mit aufgesteckter Schutzleiste erfolgen. Schutzleisten, die beschädigt sind und dadurch keinen sicheren Schutz mehr gewähren, sind zu erneuern.

Messerwechsel:

Das Herausziehen und Einschieben des kompletten Mähmessers darf nur mit Schutzhandschuhen durchgeführt werden. Das Mähmesser auf keinen Fall im Bereich der Messerklingen anfassen!

Messer schleifen:

Hierbei muß unbedingt eine Schutzbrille getragen werden.

Motor starten:

Bitte, vorher davon überzeugen, daß Menschen und Tiere einen Sicherheitsabstand von mindesten 4m von der Schneidenseite des Mähbalkens einhalten.

Der Mähbalken zählt zu dem am stärksten beanspruchten landwirtschaftlichen Arbeitsgeräten. Es ist deshalb selbstverständlich, daß er mit besonderer Sorgfalt gewartet und eingestellt werden muß. Es empfiehlt sich, den Mähbalken nach jedem Gebrauch zu reinigen. Dazu ist es erforderlich, das Mähmesser herauszunehmen, damit vor allen Dingen zwischen Messerklinge und Fingern bzw. Balkenklingen angesammelter Schmutz gründlich entfernt werden kann. Wird der Mähbalken längere Zeit nicht benutzt, so sollte er mit einem Rostschutzmittel eingesprüht werden.

Obwohl alle ESM – Mähbalkentypen weitgehend unempfindlich gegen den Eintritt von Steinen und ähnlichen Gegenständen sind, kann es gelegentlich vorkommen, daß Finger bzw. Balkenklingen und Messerklingen beschädigt bzw. verbogen werden. Deshalb ist es ratsam, bei jedem Nachschärfen des Mähmessers, was je nach Beanspruchung etwa alle 5 – 20 Betriebsstunden erforderlich ist, auch den Zustand dieser Teile zu überprüfen. Vorhandene Beschädigungen sind zu beseitigen und verbogene Finger oder Klingen zu richten. Nur gut ausgerichtete Finger und Klingen gewährleisten einen sauberen Schnitt. Bei dieser Gelegenheit sollte man jeweils die Messerführungen überprüfen und zu großes Führungsspiel durch Nachstellen ausgleichen.

Die ESM – Kommunal - Mähbalken erfordern ein Nachstellen der Führungen erst nach etwa 100 – 200 Betriebsstunden. Ein zu großes Spiel in den Messerführungen und im Messermitnehmer kann Brüche der Messerstücke verursachen. Wichtig für das Nachstellen der Messerführungen aller ESM – Mähbalkentypen ist: Erst eine Führung richtig nachstellen, dann die zweite, dritte usw. Nach dem Nachstellen jeder einzelnen Führung muß das Messer von Hand zügig hin und her zu bewegen sein. Achten Sie bitte auch darauf, daß ein Spiel zwischen Messermitnehmer und Antriebselement nicht zu groß wird. Bei einstellbaren Messermitnehmern sollte das Spiel bei jedem Messerwechsel auf etwa 0,1 mm eingestellt werden. Bei nicht einstellbaren Messermitnehmern sollten bei einem größeren Spiel als etwa 1 mm die entsprechenden Teile erneuert werden.

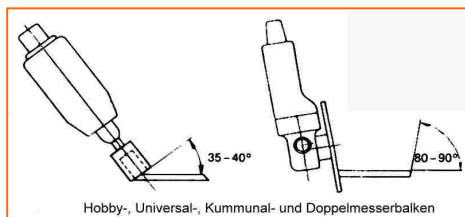
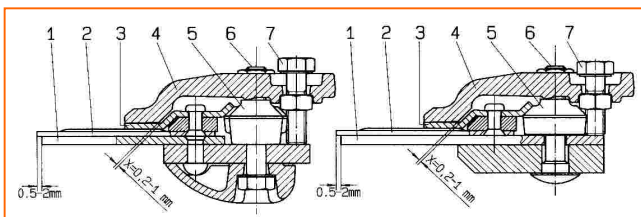
Einstellen der Messerführungen bei ESM – Hobby- und Universalbalken

SIEHE BILD AUF SEITE 7

Bei richtiger Einstellung liegt die vordere Gleitfläche der Führungsleiste 3 spielfrei unter dem Messerhalter 4, und das Führungsstück 5 befindet sich parallel zur Führungsleiste 3. Die Messerklingen 2 stehen gegenüber den Balkenklingen 1 um 0,5 bis 2 mm vor und das Spiel X beträgt 0,2 bis 1 mm. Außerdem läßt sich das Mähmesser von Hand zügig hin und her bewegen.

Durch Verschleiß entstandenes Spiel zwischen Messerhalter 4 und der vorderen Gleitfläche der Führungsleiste 3 wird durch Betätigung der Steilschraube 7 beseitigt. Zur Korrektur des vorderen Klingenüberstandes und des Steines X werden die 2 Befestigungsschrauben 6 gelockert und das Führungsstück 5 und ggf. auch der Messerhalter 4 entsprechend verschoben. Anschließend werden die 2 Befestigungsschrauben 6 wieder festgezogen. Danach wird eventuell durch diese Nachstellarbeit entstandenes Spiel zwischen Messerhalter 4 und der vorderen Gleitfläche der Führungsleiste 3 mittels Stellschraube 7 beseitigt. Bei zu starkem Verschleiß der Gleitfläche des Führungsstückes 5 wird dieses um 180° gedreht und die rückwärtige Gleitfläche zur Anlage gebracht. Das Führungsstück kann also zweimal verwendet werden.

Messer schärfen & Zubehör



Nachschärfen der ESM – Mähmesser

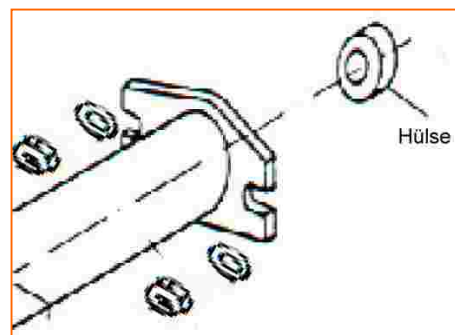
Je nach Beanspruchung sind die Mähmesser nach 5 – 20 Betriebsstunden soweit abgestumpft, daß ein Nachschleifen erforderlich wird. Zu diesem Zweck wird das Messer aus dem Mähbalken herausgenommen und gesäubert. Es ist zu prüfen, ob Messerrücken und Messerklingen nicht verbogen sind; andernfalls ist ein Nachrichten erforderlich. ERST DANN sollte mit dem Nachschleifen begonnen werden. Zweckmäßigerweise verwendet man hierzu einen Handschleifer mit ca. 15000 – 20000 Umdrehungen pro Minute in Verbindung mit einem topfförmigen Schleifstift mit einem Durchmesser von 25 mm und eine Länge von ca. 35 mm. Geschliffen wird nur mit der Stirnseite des Schleifstifts, und zwar vom Messerrücken zu den Klingenspitzen hin.

Messerklingen für Fingermähbalken und Mulchmähbalken benötigen einen Schneidwinkel von 25 – 30° und Messerklingen für Hobby-, Universal-, Kommunal- und Doppelmesser – Mähbalken einen Schneidwinkel von 35 – 40°. Die Balkenklingen der ESM – Hobby-, Universal- und Kommunalbalken sind an den Schneidkanten mit einer Spezialzahnung versehen, wodurch eine sehr lange Standzeit erreicht wird, ja in vielen Fällen auf ein Nachschleifen ganz verzichtet werden kann. Sollte ein Nachschleifen trotzdem erforderlich werden, empfehlen wir hierzu einen Winkelschleifer, bestückt mit einer normalen Schruppscheibe. Geschliffen wird mit den Seitenflanken der Schruppscheibe unter einem Winkel von 80 bis 90°.

Mögliches Zubehör für Ihren Balkenmäher

ERING - Schneeräumschild 80 cm	Art.-Nr. 26024
ERING - Schneeketten (1Paar)	Art.-Nr. 26025
ERING - Anbaukehrmaschine	Art.-Nr. 26129
ERING - Auffangbehälter für 26129	Art.-Nr. 26131

Die Montage des Zubehörs erfolgt durch das Lösen der beiden Befestigungsschrauben SW17 am vorderen Teil des Grundgerätes. Achten Sie bei der Demontage und der Montage darauf, daß die Hülse für die Kraftübertragung benötigt wird und bei der Montage der Frontkehrmaschine und des Mähantriebes eingesetzt werden muß. Für das Schneeschild wird die Hülse nicht benötigt. Ziehen Sie die beiden Schrauben SW mit einem Drehmoment von maximal 35 Nm fest und kontrollieren Sie regelmäßig den festen Sitz.

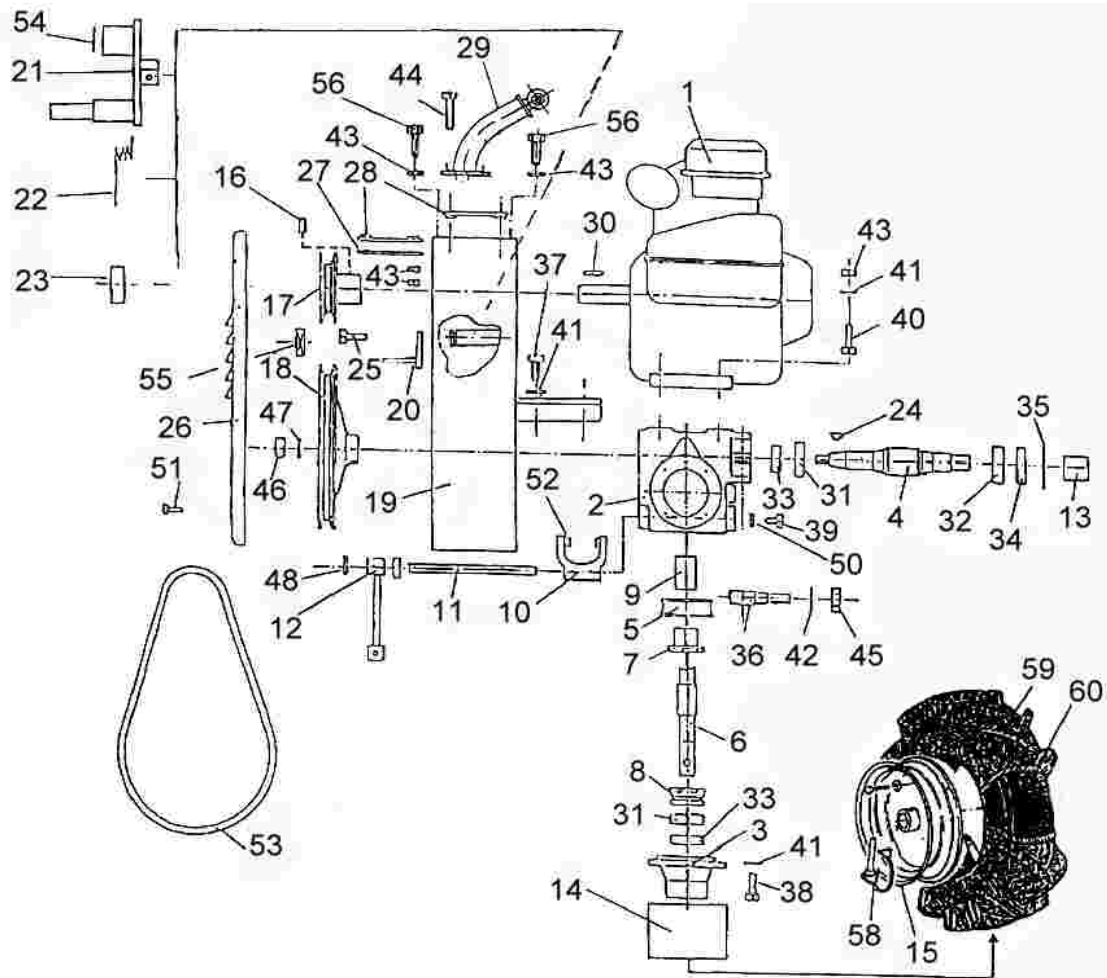


Die Hülse sollte beim Werkzeugwechsel gefettet werden.

Beachten Sie auch bei Arbeiten mit dem Zubehör stets die Sicherheitshinweise dieser Bedienungsanleitung.

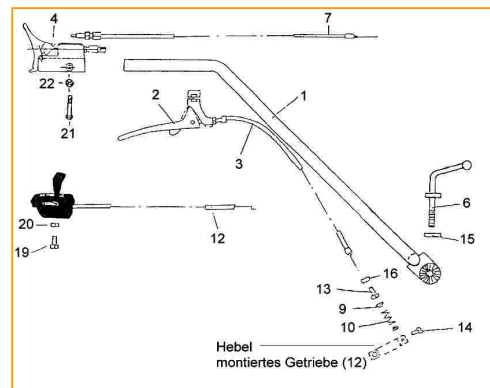


Ersatzteile

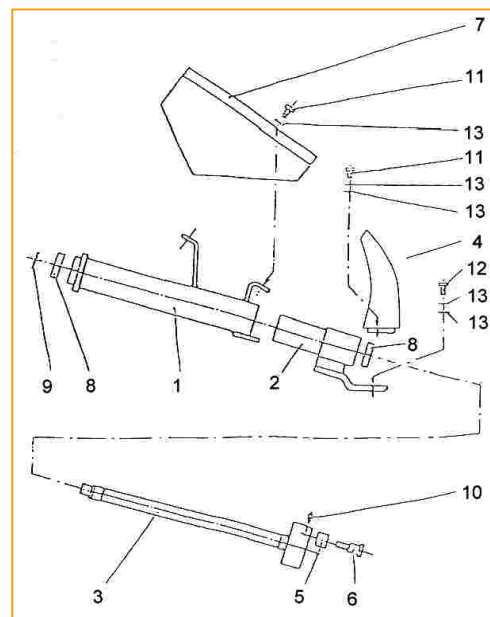


Pos.	Teile Nr.	Bezeichnung	Stk.	Pos.	Teile Nr.	Bezeichnung	Stk.
1	E 76220	Motor-Tecumseh Geo-Tec	1	30	RX G-010-80	Passfeder-Motor	1
2	RX G-010-13-A	Getriebegehäuse	1	31	E 68430	Rillenkugellager	3
3	RX G-010-16/III/A	Lagerflansch	2	32	E 18480	Rillenkugellager	1
4	RX G-010-12	Schneckenwelle	1	33	E 74570	Wellendichtring 20x35x10	3
5	RX G-016-01	Schneckenrad	1	34	E 74580	Wellendichtring 25x47x10	1
6	RX G-010-20/II	Radachse	1	35	E 60460	Seegering 47	1
7	RX G-016-03/I	Kupplungsring	1	36	RX 11503-020008	Gewindebolzen	2
8	RX G-010-19	Schaltklaue	1	37	E 65700	Sechskantschraube 8x20	4
9	RX G-010-22/I	Buchse	1	38	E 13560	Sechskantschraube 8x25	8
10	RX G-010-17	Schaltklaue	1	39	RX G-02-010-07	Ölablaßschraube	1
11	RX G-010-08	Welle	1	40	E 13540	Sechskantschraube 8x45	4
12	RX 11503-022100	Hebel	1	41	E 11840	Federring A 8	19
13	RX G-010-11	Hülse	1	42	E 13250	Scheibe-Beilag A 10	2
14	RX 11503-000008	Schutzrohr	2	43	E 13330	Mutter M 8	10
15	E 74550	Felge BM / 97-3,50-6	2	44	E 16770	Sechskantschraube 8x35	4
16	RX MSZ 2419	Gewindestift 8x15	2	45	E 16800	Mutter M 10 selbstsichernd	2
17	RX 11503-000004	Keilriemenscheibe-Motor	1	46	E 16810	Mutter M 12 selbstsichernd	1
18	RX G-008-00	Keilriemenscheibe-Getriebe	1	47	E 68220	Scheibe-Ausgleich 12x24x1,0	1
19	RX 11503-011000/E-1	Antriebsgehäuse	1	48	E 60500	Hülse-Spann 5x20	2
20	RX 11503-060000	Riemenbegrenzung	2	50	RX 101011-020042	Dichtungskragen	3
21	RX 11503-012100/E-1	Spannrollenhebel	1	51	E 60770	Sechskantschraube 6x10	4
22	RX 11503-010001	Feder	1	52	RX G-010-18	Schaltklaue	2
23	RX 11503-012001-1	Spannrolle	1	53	E 74600	Keilriemen 13x780	1
24	RX G-010-06	Federkeil	1	54	E 60010	Seegering A 10	1
25	RX G-010-15	Schraube	2	55	E 75400	Kugellager 6200 2 RS	1
26	RX 11503-000001-1	Keilriemenschutz	1	56	RX 11500-043103	Einstellschraube	2
27	RX 11503-000010	Blech	1	58	E 68590	Klappsplint 8x40	2
28	RX 11503-000009	Gummiplatte	2	59	RX R 22010	Reifen 3,50-6	2
29	RX 11503-032000/E	Lenkerbefestigung	1	60	RX R 22009	Schlauch 3,50-6	2

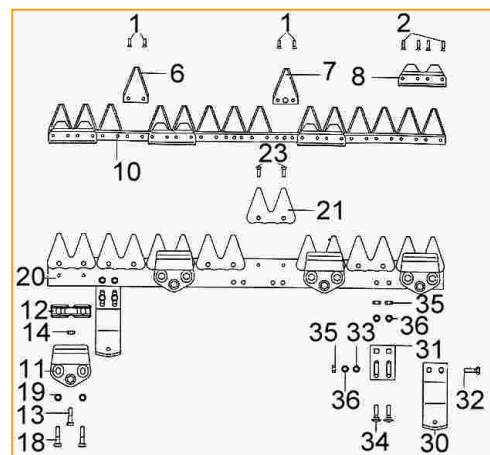
Führungsgriff			
Pos.	Teile Nr.	Bezeichnung	Stk.
1	RX 11503-031000/E-2	Führungsgriff	1
2	E 75910	Kupplungshebel m.Arretierung	1
3	E 75930	Bowdenz. Kupplungsh. Getriebefreil.	1
4	E 75920	Riemenspannhebel	1
6	RX 101001-013200	Schraube-Sterngriff-Feststell	1
7	E 75990	Bowdenzug-Riemenspannhebel	1
8	E 75960	Handgriff ohne Bund 28 mm	2
9	RX 11503-000006	Federführung	2
10	RX 11503-000005	Feder-Kupplung	1
12	E 62600	Bowdenzug 1,0 m	1
13	RX 11503-010002	Einstellschraube	1
14	E 66110	Sechskantschraube 5x12	1
15	E 63920	Scheibe-Beilag 13x24x2,5	1
16	E 13330	Mutter 8	1
19	E 62500	Sechskantschraube 5x50	2
20	E 13380	Mutter M 5	2
21	E 75980	Zylinderschraube 6x40	1
22	E 66160	Mutter M 6 selbstsichernd	1



Wellenantrieb nur Standart T3581			
Pos.	Teile Nr.	Bezeichnung	Stk.
1	RX G-071-00	Lagergehäuse	1
2	RX G-072-00	Lagergehäuse vorne	1
3	RX G-073-00	Welle Messerantrieb	1
4	RX G-200-00/A	Messerkopf	1
5	RX G-020-03/II	Rolle	1
6	RX G-020-02/A	Bolzen	1
7	RX G-020-10	Abdeckung	1
8	E 18480	Kugellager	2
9	E 18490	Seegerring A 25	1
10	E 74510	Hülse-Spann 8x50	1
11	E 13570	Sechskantschr. 8x16	4
12	E 13510	Sechskantschr. 8x25	4
13	E 11840	Federring A 8	10

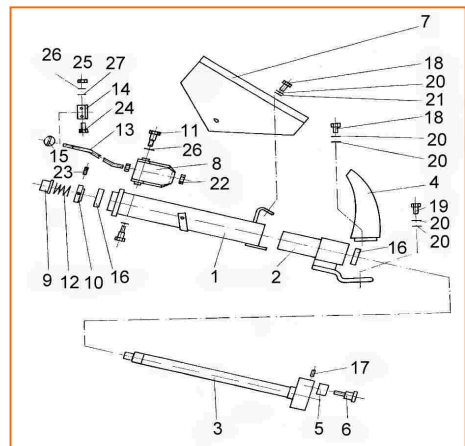


Mähmesser ESM			
Pos.	Teile Nr.	Bezeichnung	Stk.
1	544 0151	Senkniet 5x17	
2	544 0171	Senkniet 5x20	
6	344 0071	Messerklinge	
7	344 0061	Messerklinge	
8	332 0040	Führungsleiste	
	nicht lieferbar	Messerrücken, kpl. 81 cm (ohne Messer)	
10	248 2310	Mähmesser 81 cm (beinhaltet Pos. 1-8)	
11	267 0830	Messerhalter, kpl.	
12	332 0640	Führungsstück	
13	560 2250	Sechskantschraube M8x30	
14	537 0610	Sicherheitsmutter VM8	
18	560 0220	Sechskantschraube M8x35	
19	555 0190	Scheibe B, 4	
20	E74640	Mähbalken 81cm komplett ohne Laufsohlen	
21	321 1231	Doppelbalkenklinge	
23	323 1851	Senkniet 6x20	
	238 0060	Laufsohle kpl. (bestehend aus Pos. 30-36)	
30	341 0090	Laufsohle	
31	341 0850	Laufsohlenhalter	
32	560 2230	Sechskantschraube	
33	555 0190	Scheibe B, 4	
34	559 0190	Flachrundschrabe M8x25	
35	537 0420	Sechskantmutter M8	
36	565 0110	Federring A 8	

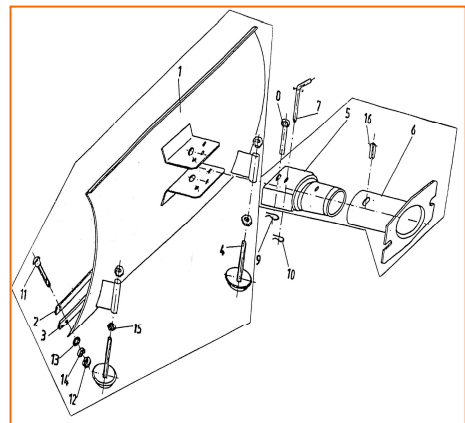


Ersatzteile

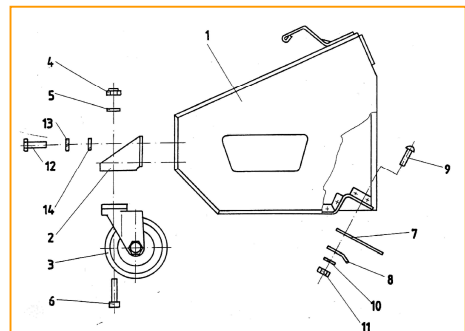
Wellenantrieb (nur T3581 PROFIL)			
Pos.	Teile Nr.	Bezeichnung	Stk.
1	RX43861-013000/M	Lagergehäuse	1
2	RX43861-012000	Lagergehäuse vorne	1
3	RX43861-011100/M	Welle Messerantrieb	1
4	G-200-00/A	Messerkopf	1
5	G-020-03/II	Rolle	1
6	G-020-02/A	Bolzen	1
7	G-020-10	Abdeckung	1
8	RX43861-014000/M	Schalthebel (Hebelgabel)	1
9	RX43861-010001/M	Hülse	1
10	RX43861-010002/M	Stellring	1
11	RX43861-010003/M	Schaltklau	2
12	RX43861-010004/M	Druckfeder	1
13	RX43861-041000/M	Schaltgestäng	1
14	RX43861-000006/M	Haltebügel	1
15	GO-32	Kugelfopf o32 M8	1
16	E18480	Kugellager	2
17	E74510	Spannhülse 6x50	1
18	E13570	Sechskantschraube M8x16	5
19	E13510	Sechskantschraube M8x25	4
20	E11840	Federring A8	15
21	E13100	Scheibe M8	3
22	E13330	Mutter M8	2
23	DIN 916	Gewindestift M6x8	2
24	E13470	Sechskantschraube M6x16	2
25	E13370	Mutter M6	2
26	E13300	Zahnscheibe A6	2
27	E10430	Scheibe M6	2

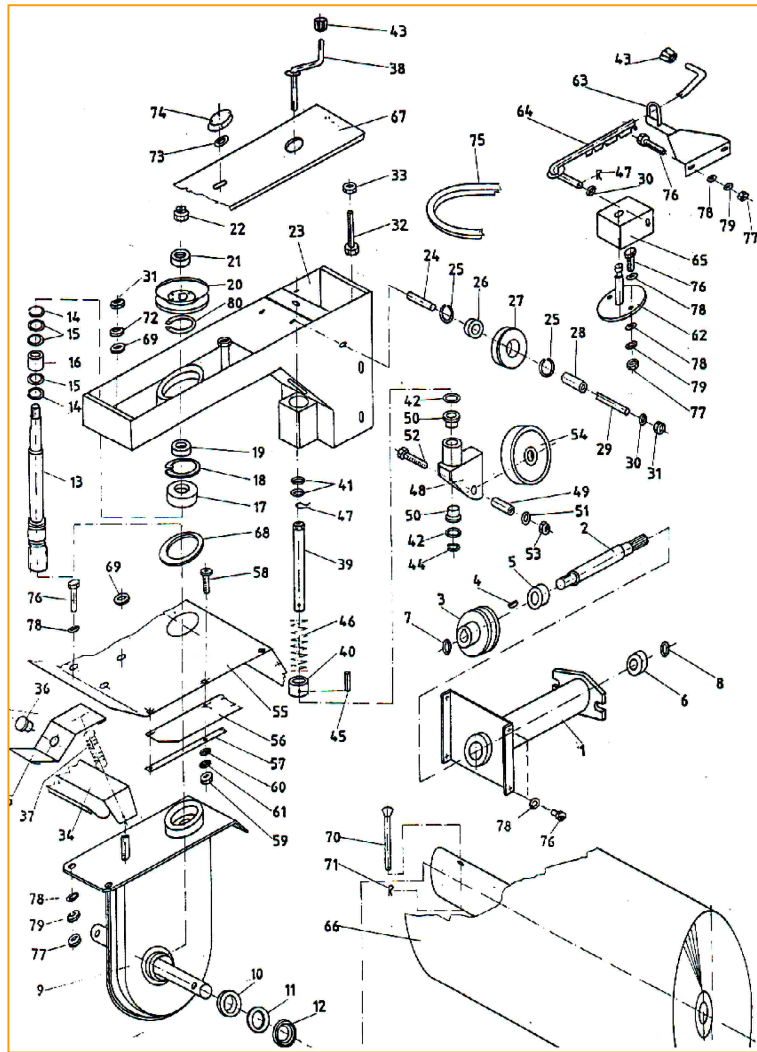


Ersatzteile Schneeräumschild 26024				
Pos.	Art. Nr.	Bezeichnung	Stk.	
1	X 91153-011000	Schneeschild	1	
2	X 62253-011001	Klemmleiste	1	
3	X 62253-011002	Schürfleiste Gummi	1	
4	X 92253-020000	Gleitkufe	2	
5	X 92255-011000	Halter	1	
6	X 92255-012000	Flansch	1	
7	X 62255-000010	Steckbolzen	1	
8	X 92251-030000	Bolzen	1	
9	X 101001-000004	Federstecker	1	
10	X 101011-000009	Federstecker	1	
11	E 74750	Schraube Flachrund M6x25	8	
12	E 13370	Mutter M6	8	
13	E 10430	Scheibe Beilag	8	
14	E 50950	Sprengring	8	
15	E 14010	Mutter M12	4	
16	E 74790	Spannhülse 8x30	1	



Ersatzteile Auffangbehälter 26131				
Pos.	Art. Nr.	Bezeichnung	Stk.	
1	X 93250-0210000	Auffangbehälter	1	
2	X 93250-022001	Konsole - Lenkrolle	1	
3	X 48-51-100	Lenkrolle D 100	1	
4	E16800	Sechskantmutter M10 selbstsichernd	1	
5	E75270	Beilagscheibe B 10,5	1	
6	E15480	Sechskantschraube M10x20	1	
7	X 93250-200002	Gummischürze	1	
8	X 93250-200004	Andrückleiste - Gummischürze	1	
9	E62510	Linsenschraube 5x12	8	
10	E61320	Federring A5	8	
11	E13380	Sechskantmutter M5	8	
12	E13470	Sechskantschraube M6x16	8	
13	E50950	Federring A6	8	
14	E10430	Beilascheibe 6,4	8	





Ersatzteile Frontkehrmaschine 26129							
Pos.	Art. Nr.	Bezeichnung	Stk	Pos.	Art. Nr.	Bezeichnung	Stk
1	93250-011000	Lagergehäuse	1	40	93250-051001	Führungsbuchse - Kunstst.	1
2	93250-010001	Welle	1	41	11503-010003	U-Scheibe 10x22x1,5	2
3	93250-100002	Keilriemenscheibe D70 - Antriebswelle	1	42	101011-020032	Stahlscheibe 17x25x1	2
4	10150-020007	Scheibenfeder	1	43	10150-013303	Konuskopf 9 mm	2
5	E68430	Rillenkugellager 6004 2 RSR	1	44	E76470	Sicherungsring J17	1
6	E18480	Rillenkugellager 6005 2 RSR	1	45	E66980	Spannhülse 5x30	1
7	E68570	Sicherungsring A20	1	46	93250-051002	Druckfeder	1
8	E18490	Sicherungsring A25	1	47	10150-031001	Federstecker	2
9	93250-021000	Getriebegehäuse	1	48	93250-052100	Gabel-Stützrad	1
10	YP 25 x 40 x 7	Federdichtungsring	2	49	93250-052001	Distanzhülse	1
11	11045-021005	Staubschuttring D 40x2	2	50	93250-052002	Bundhülse	2
12	11045-021004	Staubschutz X1-D40	2	51	10066-010008	Unterlage	2
13	93250-022001	Schneckenwelle	1	52	E61130	Sechskantschraube M10x60	1
14	WR 22	Flex. Sicherungsring für Welle	2	53	E13340	Sechskantmutter M10 selbst.	1
15	11045-022003	Beilage	3	54		Stützrad 125-37/43	1
16	HK 2216	Rollenhülse	1	55	93250-060001	Schutzblech	1
17	E76460	Rillenkugellager 6303 2 RSR	1	56	93250-060002	Gummischürze	2
18	E60460	Sicherungsring J 47	1	57	93250-060003	Andrückleiste - Gummischürze	2
19	93250-022002	Beilage	1	59	E76500	Flachrundschraube M6x16	10
20	93250-022100	Keilriemenscheibe D77 - Getriebe	1	59	E13370	Sechskantmutter M6	10
21	93250-022003	U-Scheibe 10,5x24x3,0	1	60	E10430	Beilagscheibe B6,4	10
22	M10 x 1,25	Sechskantmutter selbst.	1	61	E50950	Federring A6	10
23	93250-031000	Keilriemengehäuse	1	62	93250-071000	Haltebolzen - Gelenkstück	1
24	93250-030001	Distanzhülse	1	63	93250-072000	Halterung - Verstellgestänge	1
25	E76480	Sicherungsring J30	4	64	93250-073000	Verstellgestänge - Kehrwalze	1
26	E75400	Rillenkugellager 6200 2 RSR	2	65	93250-070001	Gelenkstück - Verstellgestänge	1
27	93250-032001	Keilriemenscheibe D66 - Umlenk	2	66	93250-080000	Kehrwalze	2
28	93250-030002	Distanzhülse II	2	67	93250-000003	Deckel - Keilriemengehäuse	1
29	93250-030003	Gewindebolzen M10	1	68	93250-000004	Gleitring	1
30	E75270	Beilagscheibe B10,5	3	69	93250-000005	U-Scheibe 10,5x35,3,0 Kunstst.	2
31	E16800	Sechskantmutter M10 selbst.	3	70	93250-000006	Bolzen - Kehrwalze	2
32	E50930	Sechskantschraube M8x60	1	71	101011-000009	Federstecker	2
33	E13330	Kontermutter M8	1	72	10066-010005	Unterlage	1
34	93250-041000	Halteschiene - Fangbehälter	1	73	101011-020044	Beilagscheibe 6,5x29x2,0	1
35	93250-042100	Klemmhebel - Fangbehälter	1	74	M8x16	Sterngriffschraube	1
36	101020-010002	Gummistöpsel	1	75	E76510	Keilriemen SPZ/9,7x8x950 Lw	1
37	11500-030002	Zugfeder	1	76	E65700	Sechskantschraube M8x20	12
38	93250-051100	Verstellkurbel	1	77	E13330	Sechskantmutter M8	8
39	93250-051200	Verstellwelle	1	78	E13100	Beilagscheibe B8,4	16
				79	E11840	Federring A8	12
				80	E76500	Sicherungsring A58	1

Konformitätserklärung und Garantiekarte

Gerätetyp	Artikelnummer	Seriennummer
Kaufdatum	Stempel und Unterschrift Verkäufer	

ERING Gewährleistungsbestimmungen :

Das Einhalten der Vorgaben in der Gebrauchsanweisung vermeidet übermäßigen Verschleiß und Schäden am Gerät. Alle Schäden, die durch Nichtbeachtung der Gebrauchsanweisung verursacht werden, hat der Benutzer selbst zu verantworten.

Die Gewährleistung beginnt ab Kaufdatum und beträgt nur bei ausschließlich privater Nutzung 24 Monate. Die Gewährleistung erfolgt nur unter Vorlage der ausgefüllten Gewährleistungskarte mit Seriennummer und des Kaufbeleges.

Die ERING GmbH ist berechtigt, zur Erfüllung eines Gewährleistungsanspruches Dritte, insbesondere ERING Fachhändler, zu beauftragen. Die Entscheidungsbefugnis über Gewährleistungsansprüche liegt jedoch allein bei der ERING GmbH.

Die ERING GmbH erstatet nur bei Teilen, die nachweislich durch einen Material- oder Fabrikationsfehler unbrauchbar geworden sind, kostenlosen Ersatz sowie Ein- und Ausbau der Teile.

Die in der Bedienungsanleitung aufgeführten Wartungs- und Pflegearbeiten sind nicht Bestandteil der Gewährleistung.

Ausgeschlossen von der Gewährleistung sind Teile, die durch unsachgemäße Benutzung, wegen mangelnder Wartung oder auch durch normalen Verschleiß ausgefallen sind, z. B. Messer, Keilriemen, Filterelemente, Zündkerzen.

Werden im Rahmen der Gewährleistung Teile am Gerät ersetzt, oder Reparaturen durchgeführt hat dies keine Verlängerung der Gewährleistungszeit zur Folge.

Die von ERING verwendeten Motore, Getriebe und Batterien unterliegen den Gewährleistungsbestimmungen des jeweiligen Herstellers dieser Produkte.

Die Gewährleistung wird nur bei Verwendung von Original ERING Ersatzteilen gewährt.

Eigenmächtige Veränderungen an dem Gerät schließen eine Haftung des Herstellers für daraus resultierende Schäden aus. Hinweise zur richtigen Pflege und Wartung gibt Ihnen die Bedienungsanleitung. Über die Gewährleistung hinausgehende Ansprüche sowie Anspruch auf Ersatzlieferung bestehen grundsätzlich nicht.

Wird die ERING GmbH aufgrund der Gewährleistung in Anspruch genommen, erfolgt die Lieferung der Ersatzteile so rasch wie möglich. Ein Anspruch auf sofortige Verfügbarkeit des Ersatzteiles ist jedoch ausgeschlossen. Mögliche Lieferzeiten verlängern weder die Gewährleistung, noch entstehen daraus Ansprüche auf Schadenersatz.

Ewige Transportschäden müssen umgehend dem zuständigen Zustellspezialist schriftlich angezeigt werden. Sollten an Ihrem Gerät ein Defekt auftreten, so senden Sie, nach vorheriger Absprache, das Gerät mit Gewährleistungskarte und Kaufbeleg bitte an uns oder eine autorisierte Kundendienstwerkstätte.

EG-Konformitäts Erklärung

EC Declaration of Conformity
CE Déclaration de conformité

Wir/ We / Nous
Erng GmbH
Rings traße 1

D - 84030 Ergolding

erklären, dass die Maschine / declare that the machine / déclarons que la machine

Motormäher / Balkenmäher / Aufwuchs schneidegerät, handgeführt [p/EN 12733]

Lawnmower, walk behind and battery powered

Motorfaucuse / faucuse à barre de coupe / débroussaillouse à pied

Typ / Type / Type : T 3581

Arbeitsbreite : 81 cm

mit folgenden EG-Richtlinien übereinstimmt / conforms to the specifications of the following EC directives / est conforme aux spécifications des directives CE suivantes:

98/37/EG, 89/336/EWG, 2000/14/EG

Gegebenenfalls angewendete Normen / Where appropriate applied standards / Le cas échéant, standards appliqués:

Alle derzeit gültigen Normen und Bestimmungen werden eingehalten.

All at present valid standards and regulations are kept.

Toutes les normes et dispositions valables actuellement sont observées.

Gemessener Schallleistungspegel / Measured sound power level / Le niveau de puissance acoustique mesuré:

93dB(A)

Garantierter Schallleistungspegel / guaranteed sound power level / Le niveau de puissance acoustique garanti:

100 dB(A)

Ergolding,

Leu Datum/Date/Date

08.12.04 Mr. Schwarz, Mr. Walter

Walter

Beauftragter / Représentative / Délégué

Or / Place /