

EINFÜHRUNG

Sehr geehrte Kundin, sehr geehrter Kunde,

Wir danken Ihnen, dass Sie unseren Produkten den Vorzug gegeben haben und wünschen Ihnen, dass Ihnen der Gebrauch Ihrer neuen Rasenmähmaschine Freude macht und Ihren Erwartungen vollkommen entspricht.

Dieses Handbuch wurde herausgegeben, um Sie mit Ihrer Maschine vertraut zu machen und diese sicher und wirksam einsetzen zu können. Beachten Sie, dass das Handbuch ein wesentlicher Bestandteil der Maschine ist. Halten Sie es stets griffbereit, um es jederzeit einsehen zu können, und liefern Sie es mit, sollten Sie die Maschine eines Tages an Dritte abtreten.

Diese Maschine wurde nach den geltenden Bestimmungen entwickelt und hergestellt. Sie arbeitet sicher und zuverlässig, wenn sie - unter strikter Beachtung der in diesem Handbuch enthaltenen Anweisungen - für das Mähen und Abräumen von Gras verwendet wird (**Bestimmungsgemäßer Gebrauch**). Jede andere Verwendung oder die Nichtbeachtung der angezeigten Sicherheitsvorschriften beim Gebrauch bzw. der Anweisungen für Wartung und Reparatur werden als **„Zweck entfremdete Verwendung“** der Maschine angesehen und haben den Verfall der Garantie und die Ablehnung jeder Verantwortung seitens des Herstellers zur Folge. Dem Benutzer selbst dadurch entstandene oder Dritten zugefügte Schäden oder Verletzungen gehen zu Lasten des Benutzers.

Falls Sie kleinere Unterschiede zwischen der Beschreibung im Handbuch und der Maschine feststellen sollten, können Sie davon ausgehen, dass die in diesem Handbuch enthaltenen Informationen auf Grund fortwährender Verbesserungen des Erzeugnisses Änderungen unterliegen, ohne dass der Hersteller die Pflicht zur Bekanntgabe oder zur Aktualisierung hat, unter der Voraussetzung, dass sich die wesentlichen Eigenschaften für Sicherheit und Betriebsweise nicht verändern. Im Zweifelsfall schrecken Sie nicht davor zurück, Ihren Wiederverkäufer zu kontaktieren. Gute Arbeit!

KUNDENDIENST

Dieses Handbuch bietet die erforderlichen Anleitungen zum Bedienen der Maschine und eine korrekte Grundwartung seitens des Benutzers.

Für in diesem Handbuch nicht beschriebene Eingriffe wenden Sie sich an den Wiederverkäufer Ihres Gebiets oder an einen Autorisierten Kundendienst.

Wenn Sie es wünschen, wird Ihnen Ihr Wiederverkäufer gerne ein persönliches Wartungsprogramm, das Ihren Ansprüchen gerecht wird, ausarbeiten. Dieses wird es Ihnen ermöglichen, Ihre Neuerwerbung voll leistungsfähig zu halten und so den Investitionswert zu erhalten.

INHALT

1. SICHERHEITSVORSCHRIFTEN	3
Enthält die Vorschriften zum sicheren Gebrauch der Maschine	
2. KENNZEICHNUNG DER MASCHINE UND IHRER BAUTEILE	7
Erläutert, wie die Maschine und ihre wesentlichen Bauteile gekennzeichnet sind	
3. AUSPACKUNG UND ZUSAMMENBAU	9
Erläutert, wie die Verpackung zu entfernen und die Montage der getrennten Bauteile zu vervollständigen ist	
4. BEDIENUNGSEINRICHTUNGEN UND KONTROLLINSTRUMENTE	14
Informiert über den Platz und die Funktion aller Bedienteile	
5. GEBRAUCHSANWEISUNG	19
Enthält alle Anweisungen, um gut und sicher zu arbeiten	
5.1 Empfehlungen für die Sicherheit	19
5.2 Kriterien für das Auslösen der Sicherheitseinrichtungen	19
5.3 Vorbereitungen vor Arbeitsbeginn	21
5.4 Gebrauch der Maschine	24
5.5 Betrieb an Hängen	32
5.6 Transport	33
5.7 Einige Ratschläge für einen guten Schnitt	33
6. WARTUNG	35
Enthält alle Informationen, um die Maschine leistungsfähig zu halten	
6.1 Empfehlungen für die Sicherheit	35
6.2 Periodische Wartung	36
6.3 Kontrollen und Einstellungen	40
6.4 Ausbau und Ersetzen von Teilen	44
7. ANLEITUNG ZUM FESTSTELLEN VON STÖRUNGEN	46
Hilft Ihnen, eventuelle Probleme beim Gebrauch schnell zu lösen	
8. SONDERZUBEHÖR	49
Es werden die Zubehörteile dargestellt, die für besondere Betriebsanwendungen zur Verfügung stehen	
9. TECHNISCHE DATEN	50
Fasst die wesentlichen Eigenschaften Ihrer Maschine zusammen	
10. ALPHABETISCHES SACHREGISTER	51
Zeigt an, wo Informationen zu finden sind	

1. SICHERHEITSVORSCHRIFTEN

1.1 WIE IST DAS HANDBUCH ZU LESEN

Im Text des Handbuches sind einige Abschnitte, die besondere Informationen zum Zweck der Betriebssicherheit enthalten, nach den folgenden Kriterien unterschiedlich hervorgehoben:

ANMERKUNG

oder

WICHTIG

Liefert erläuternde Hinweise oder andere Angaben über bereits an früherer Stelle gemachte Aussagen, in der Absicht, die Maschine nicht zu beschädigen oder Schäden zu vermeiden.

⚠ ACHTUNG!


Im Falle der Nichtbeachtung besteht die Möglichkeit, sich selbst oder Dritte zu verletzen.

⚠ GEFAHR!

Im Falle der Nichtbeachtung besteht die Möglichkeit, sich selbst oder Dritte schwer zu verletzen, mit Todesgefahr.

Im Handbuch sind verschiedene Ausführungen der Maschine beschrieben, die sich voneinander unterscheiden, hauptsächlich durch:

- Antriebstyp: mit mechanischem Getriebe oder mit hydrostatischer Dauerverstellung der Geschwindigkeit. Die Modelle mit hydrostatischem Antrieb sind an der Aufschrift "HYDRO" erkennbar, die auf dem Kennungsschild angebracht ist (☛ 2.1);
- Bau- oder Zubehörteile, die in den verschiedenen Absatzgebieten nicht immer zur Verfügung stehen;
- Besondere Ausrüstungen.

Das Symbol  hebt jeden Unterschied im Gebrauch hervor und wird gefolgt von der Angabe der Ausführung, auf die es sich bezieht.

Das Symbol "☛" verweist auf einen anderen Abschnitt des Handbuchs für weitere Klärungen und Informationen.

ANMERKUNG

Alle Angaben wie "vorne", "hinten", "rechts" und "links" beziehen sich auf die Vorwärtsfahrtrichtung der Maschine.

WICHTIG

Für alle anderen Operationen, die sich auf Gebrauch und Wartung des Motors und der Batterie beziehen und die nicht in diesem Handbuch beschrieben sind, sind die den Motor und die Batterie betreffenden speziellen Handbücher zu Rate zu ziehen, die Bestandteil der mitgelieferten Dokumentation sind.

1.2 ALLGEMEINE SICHERHEITSVORSCHRIFTEN (vor Gebrauch der Maschine aufmerksam lesen)

A) WICHTIGE HINWEISE ZUM BETRIEB DER MASCHINE

- 1) Lesen Sie die Anweisungen aufmerksam. Machen Sie sich mit den Bedienungsteilen und dem richtigen Gebrauch der Maschine vertraut.
- 2) Erlauben Sie niemals Kindern oder Personen, die nicht über die erforderlichen Kenntnisse dieser Gebrauchsanweisung verfügen, die Maschine zu benutzen. Örtliche Bestimmungen können das Mindestalter des Benutzers festlegen.
- 3) Benutzen Sie die Maschine niemals, wenn sich Personen, besonders Kinder, oder Tiere in ihrer Nähe aufhalten.
- 4) Beachten Sie, dass der Benutzer für Unfälle und Schäden verantwortlich ist, die anderen Personen oder deren Eigentum widerfahren können.
- 5) Keine Mitfahrer befördern.
- 6) Der Benutzer muss über eine geeignete Ausbildung zum Fahren verfügen, die insbesondere auf folgendes ausgerichtet ist:
 - die notwendige Aufmerksamkeit und Konzentration während der Arbeit;
 - dass die Kontrolle über eine Maschine, die auf einem Hang abgleitet, nicht durch Bremsen wiedererlangt werden kann. Die wesentlichen Gründe für den Verlust der Kontrolle sind:
 - mangelnde Bodenhaftung der Räder;
 - zu schnelles Fahren;
 - unangemessenes Bremsen;
 - die Maschine ist für den Einsatz nicht geeignet;
 - mangelnde Kenntnisse über Wirkungen, die von den Bodenverhältnissen herrühren können, insbesondere am Hang;
 - nicht korrektes Anhängen und schlechte Lastverteilung.

B) VORBEREITENDE MASSNAHMEN

- 1) Während des Mähens sind immer festes Schuhwerk und lange Hosen zu tragen. Mähen Sie nicht barfußig oder mit leichten Sandalen bekleidet.
- 2) Überprüfen Sie das zu bearbeitende Gelände und entfernen Sie alles, was von der Maschine ausgeworfen werden könnte.
- 3) **GEFAHR! Benzin ist hochgradig entflammbar:**
 - Bewahren Sie Kraftstoff nur in Behältern auf, die zu diesem Zweck geeignet sind;
 - Tanken Sie Kraftstoff nur im Freien und rauchen Sie nicht während des Tankens;
 - Tanken Sie Kraftstoff vor dem Starten des Motors. Während der Motor läuft oder wenn er heiß ist, darf der Tankverschluss nicht geöffnet oder Benzin nachgefüllt werden.
 - Falls Benzin überläuft, den Motor nicht starten. Statt dessen ist die Maschine von dem Ort, an dem der Kraftstoff vergossen wurde, zu entfernen, und es ist alles zu vermeiden, was einen Brand verursachen könnte, solange sich die Benzindämpfe nicht aufgelöst haben.
 - die Deckel des Tanks und des Benzinbehälters immer aufsetzen und gut verschließen.
- 4) Beschädigte Auspuffschalldämpfer auswechseln.
- 5) Vor jedem Gebrauch eine allgemeine Überprüfung durchführen, um zu kontrollieren, ob Messer, Schrauben und Mähwerk abgenutzt oder beschädigt sind. Abgenutzte oder beschädigte Messer und Schrauben sind en bloc auszutauschen, damit sie ausgewuchtet bleiben.
- 6) Beachten Sie, dass beim Drehen eines Messers sich auch das andere Messer dreht.

C) GEBRAUCH

- 1) Der Motor darf nicht in geschlossenen Räumen laufen, in denen sich gefährliche Kohlenmonoxydgase sammeln können.
- 2) Mähen Sie nur bei Tageslicht oder bei guter künstlicher Beleuchtung.

3) Vor dem Starten des Motors alle Messer ausschalten und die Gangschaltung in "Leerlauf" stellen.

4) Mähen Sie nicht an Hängen mit einer Neigung über 10° (17%).

5) Beachten Sie, dass es keinen "sicheren" Hang gibt. Das Fahren auf Rasen an Hängen erfordert besondere Aufmerksamkeit. Um ein Umstürzen zu vermeiden:

- bei Bergauf- oder Bergabfahrten nicht ruckartig anhalten oder anfahren;
- den Antrieb sanft einkuppeln und Gang stets eingelegt lassen, besonders bei Bergabfahrten;
- die Geschwindigkeit ist an Hängen und in engen Kurven zu vermindern;
- auf Erhebungen, Vertiefungen und unsichtbare Gefahren achten;
- niemals quer zum Hang mähen.

6) Seien Sie vorsichtig beim Ziehen von Lasten oder wenn Sie schwere Ausrüstungen verwenden:

- für Zugstangen nur zugelassene Anhängervorrichtungen benutzen;
- Lasten auf diejenigen beschränken, die leicht zu kontrollieren sind;
- nicht ruckartig lenken. Vorsicht beim Rückwärtsfahren;

- sofern im Handbuch empfohlen, Gegengewichte oder Gewichte an den Rädern benutzen.

7) beim Überqueren von nicht mit Gras bewachsenen Zonen sind die Messer auszuschalten;

8) Benutzen Sie niemals die Maschine, wenn die Schutzeinrichtungen beschädigt oder nicht montiert sind.

9) Ändern Sie nicht die Grundeinstellung des Motors und lassen Sie ihn nicht überdrehen. Der Motor mit überhöhter Drehzahl kann die Gefahr für Verletzungen erhöhen.

10) Bevor Sie den Fahrersitz verlassen:

- die Messer ausschalten und das Mähwerk absenken;
- den Leerlauf einlegen und die Feststellbremse anziehen;
- den Motor ausschalten und den Zündschlüssel abziehen.

11) Schalten Sie die Messer und den Motor aus und ziehen Sie den Zündschlüssel ab:

- bevor Sie den Auswurfkanal reinigen oder Verstopfungen beseitigen;
- bevor Sie die Maschine überprüfen, reinigen oder Arbeiten an ihr durchführen;
- nachdem ein Fremdkörper getroffen wurde. Prüfen Sie, ob an der Maschine eventuell Schäden entstanden sind und reparieren Sie diese, ehe die Maschine wieder in Gang gesetzt und benutzt wird;

- wenn die Maschine anfängt, ungewöhnlich stark zu vibrieren (sofort Ursachen feststellen).

12) Schalten Sie während des Transports die Messer aus, oder immer dann, wenn sie nicht gebraucht werden.

13) Der Motor ist abzustellen und die Messer sind auszuschalten:

- bevor Sie Kraftstoff tanken;
- bevor Sie den Auffangsack abnehmen.

14) Bevor Sie den Motor abstellen, ist das Gas zu reduzieren, und, wenn der Motor mit einem Hahn versehen ist, muss die Benzinzuführung bei Arbeitsende geschlossen werden.

D) WARTUNG UND LAGERUNG

1) Sorgen Sie dafür, dass Muttern und Schrauben fest angezogen sind, um sicher zu sein, dass sich die Maschine immer in guter Betriebsbereitschaft befindet.

2) Bewahren Sie niemals die Maschine mit Benzin im Tank innerhalb eines Gebäudes auf, in dem möglicherweise Benzindämpfe mit offenem Feuer, einer Wärmequelle oder Funken in Berührung kommen könnten.

3) Lassen Sie den Motor abkühlen, bevor Sie die Maschine in einem Raum abstellen.

4) Um Brandgefahr zu vermeiden, halten Sie Motor, den Auspufftopf, den Platz für die Batterie sowie den Platz, an dem Benzinkanister gelagert werden, frei von Gras, Blättern oder überschüssigem Fett.

5) Prüfen Sie regelmäßig den Auffangsack auf Verschleiß oder Beschädigung.

6) Ersetzen Sie aus Sicherheitsgründen beschädigte oder abgenutzte Teile.

7) Falls der Tank zu entleeren ist, muss dies im Freien erfolgen.

8) Beachten Sie, dass beim Drehen eines Messers sich auch das andere Messer dreht.

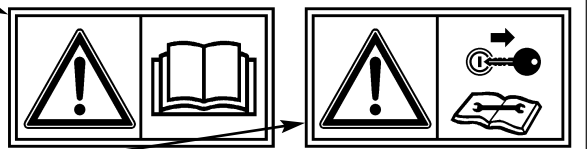
9) Wenn Sie die Maschine parken oder unbewacht lassen, Mähwerk absenken.

1.3 SICHERHEITSSCHILDER

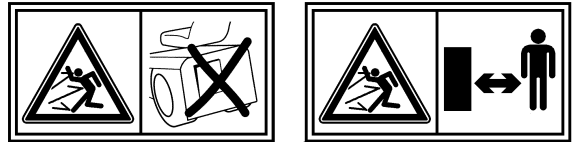
Bitte seien Sie bei der Benutzung Ihrer Maschine vorsichtig. Um Sie daran zu erinnern, haben wir auf der Maschine Schilder mit Symbolen angebracht, die Sie auf die wichtigsten Vorsichtsmaßnahmen beim Gebrauch hinweisen. Diese Schilder sind als wesentlicher Bestandteil der Maschine anzusehen.

Wenn sich ein Schild löst oder unleserlich wird, wenden Sie sich an Ihren Wiederverkäufer, um sie zu ersetzen. Die Bedeutung der Symbole wird im folgenden erklärt.

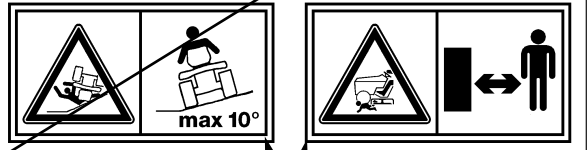
Achtung: vor dem Gebrauch der Maschine die Gebrauchsanweisungen lesen.



Achtung: Zündschlüssel abziehen und die Anweisungen lesen, bevor Sie irgendwelche Wartungs- oder Reparaturarbeiten beginnen.



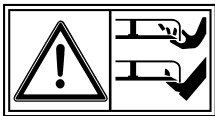
Gefahr! Auswurf von Gegenständen: nicht ohne vorheriger Montage des Prallblechs oder des Auffangsacks arbeiten.



Gefahr! Auswurf von Gegenständen: Personen fernhalten.

Gefahr! Umstürzen der Maschine: Nicht an Hängen mit einer Neigung über 10° einsetzen

Gefahr! Körperverletzungen: Sich vergewissern, dass sich Kinder fern von der Maschine aufhalten, wenn der Motor läuft.



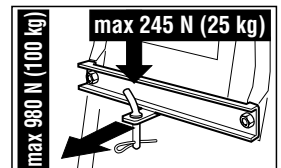
Schneiderisiko: Messer in Bewegung. Bringen Sie nie Hände oder Füße in die Öffnung unter dem Mähwerk.



Achtung! den Mikroschalter darf nicht verändert werden.

1.4 ANWEISUNGEN FÜR DEN ANHÄNGER

Auf Anfrage ist ein Kit zum Ziehen eines kleinen Anhängers erhältlich; dieses Zubehör muss gemäß den mitgelieferten Anleitungen montiert werden. Beim Gebrauch die auf dem Aufkleber angegebenen Gewichtsgrenzen nicht überschreiten und die Sicherheitsvorschriften beachten (☛ 1.2, C-6).



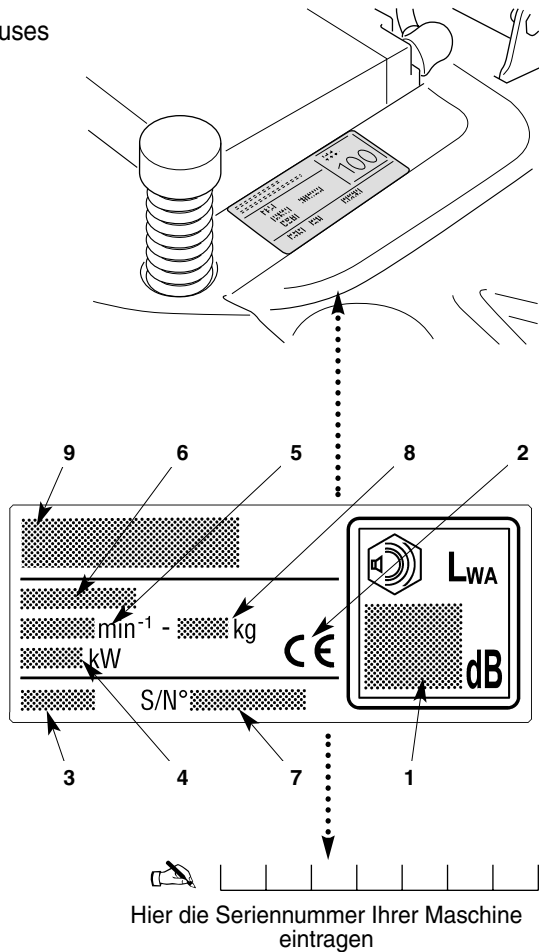
2. KENNZEICHNUNG DER MASCHINE UND IHRER BAUTEILE

2.1 KENNZEICHNUNG DER MASCHINE

Das Schild in der Nähe des Batteriegehäuses enthält die wesentlichen Daten jeder Maschine.

Die Seriennummer (7) ist unbedingt anzugeben, wenn Sie den Technischen Kundendienst anfordern oder Ersatzteile bestellen.

1. Schalleistungspegel gemäß Richtlinie 2000/14/CE
2. Konformitätszeichen (CE) nach der Richtlinie 98/37/EWG
3. Herstellungsjahr
4. Nennleistung (wenn angegeben)
5. Betriebsdrehzahl des Motors in U/min.
6. Typ der Maschine
7. Seriennummer
8. Gewicht in kg
9. Name und Anschrift des Herstellers

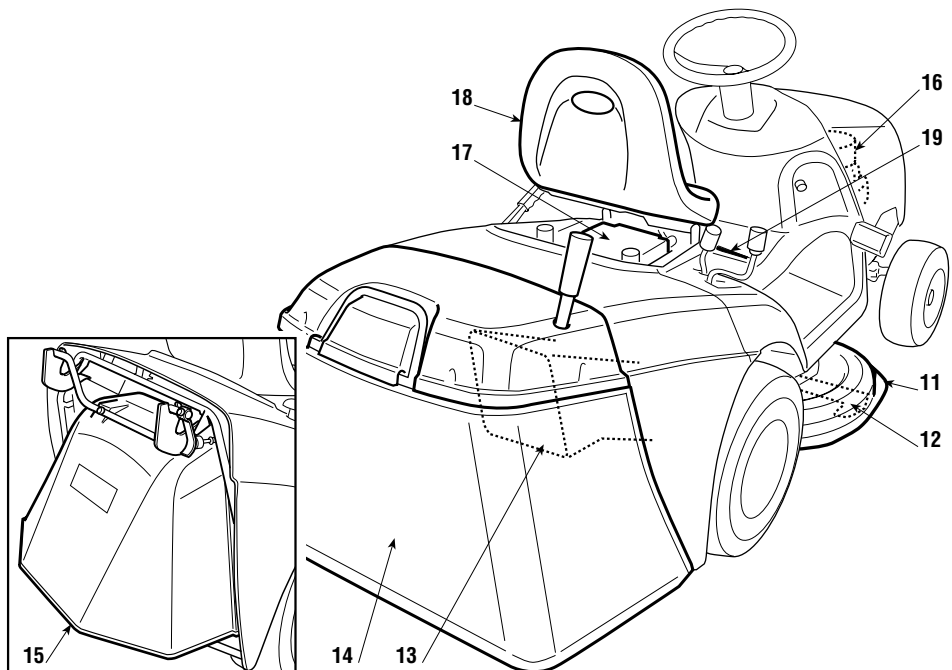


2.2 KENNZEICHNUNG DER WESENTLICHEN BAUTEILE

Die Maschine hat einige wesentliche Bauteile mit folgenden Funktionen:

11. **Mähwerk:** ist das Gehäuse, das die rotierenden Messer aufnimmt.

12. **Messer:** Sind die zum Mähen des Grases bestimmten Bauteile. Die an den Außenseiten angebrachten Flügel erleichtern die Zuführung des gemähten Grases zum Auswurfkanal.
13. **Auswurfkanal:** Ist das Verbindungselement zwischen Mähwerk und Auffangsack.
14. **Auffangsack:** Außer der Funktion, das gemähte Gras einzusammeln, kommt dem Auffangsack eine Sicherheitsfunktion zu. Er verhindert, dass eventuell durch die Messer aufgenommene Gegenstände weit von der Maschine weggeschleudert werden.
15. **Prallblech oder Abweiser (auf Wunsch lieferbar):** Anstelle des Auffangsacks montiert verhindert das Prallblech, dass eventuell durch die Messer aufgenommene Gegenstände weit von der Maschine weggeschleudert werden.
16. **Motor:** Liefert den Antrieb sowohl für die Messer als auch für die Räder. Seine Eigenschaften und Gebrauchsvorschriften sind in einem besonderen Handbuch beschrieben.
17. **Batterie:** Liefert die Energie zum Anlassen des Motors. Ihre Eigenschaften und Gebrauchsvorschriften sind in einem besonderen Handbuch beschrieben.
18. **Sitz:** Ist der Arbeitsplatz des Benutzers. Er ist mit einem Fühler ausgerüstet, der die Anwesenheit des Benutzers registriert und erforderlichenfalls ein Auslösen der Sicherheitsvorrichtungen bewirkt.
19. **Aufkleber mit Vorschriften und Sicherheitshinweisen:** Enthalten die wichtigsten Sicherheitsvorschriften für die Arbeit. Ihre Bedeutung ist in Kapitel 1 erläutert.



3. AUSPACKUNG UND ZUSAMMENBAU

Aus Gründen der Lagerung und des Transports werden einige Bauteile der Maschine nicht in der Fabrik eingebaut, sondern müssen nach Entfernung der Verpackung nach den folgenden Anweisungen montiert werden.

WICHTIG

Die Maschine wird ohne Motoröl und Benzin geliefert. Vor dem Anlassen des Motors ist Motoröl einzufüllen und Benzin zu tanken, wobei die Vorschriften des Motorhandbuchs zu beachten sind.

3.1 AUSPACKUNG

Beim Entfernen der Verpackung ist darauf zu achten, dass alle einzelnen Bauteile und mitgelieferten Zubehörteile nicht verloren gehen und dass das Mähwerk beim Abnehmen der Maschine von der Palette nicht beschädigt wird.

Die Standardverpackung enthält:

- die Maschine;
- das Lenkrad;
- den Sitz;
- die Halter des Auffangsacks;
- die Bauteile des Auffangsacks;
- einen Umschlag mit:
 - den Gebrauchsanweisungen und Dokumenten,
 - mitgelieferten Schrauben einschließlich dem Stift zum Verriegeln des Lenkrads,
 - 2 Zündschlüsseln sowie einer Ersatzsicherung 6,3 A.

ANMERKUNG

Um eine Beschädigung des Mähwerks zu vermeiden, ist diese in die oberste Position zu bringen, und das Herunterfahren der Maschine von der Palette hat mit äußerster Sorgfalt zu erfolgen.

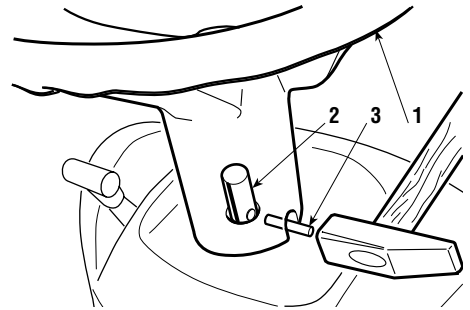
► *Bei Modellen mit hydrostatischem Antrieb: um das Herunterfahren von der Palette und das Versetzen der Maschine zu erleichtern, den Hebel zum Entsperren des Antriebs in die Pos. «B» stellen (☛ 4.33).*

3.2 EINBAU DES LENKRADS

Die Maschine auf einer ebenen Fläche abstellen und die Vorderräder gerade ausrichten.

Das Lenkrad (1) über die herausragende Welle (2) einführen und so stellen, dass die Speichen auf den Sitz ausgerichtet sind.

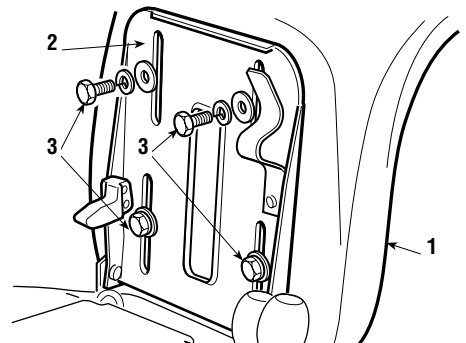
Die Bohrung der Nabe des Lenkrads mit der Bohrung der Welle in Deckung bringen und den mitgelieferten Stift (3) mit Hilfe eines Hammers eintreiben und dafür sorgen, dass er auf der gegenüberliegenden Seite vollkommen zum Vorschein kommt.



ANMERKUNG Um zu vermeiden, dass das Lenkrad mit dem Hammer beschädigt wird, wird empfohlen, ein Treibwerkzeug oder einen Schraubenzieher mit passendem Durchmesser zu benutzen, um den Stift das letzte Stück einzutreiben.

3.3 EINBAU DES SITZES

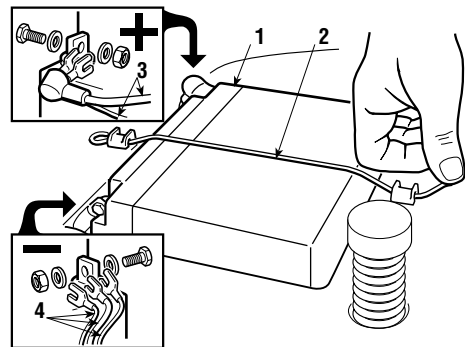
Den Sitz (1) auf der Platte (2) mit den Schrauben (3) montieren.



3.4 ANSCHLUSS DER BATTERIE

Die Batterie (1) befindet sich unter dem Sitz und wird von einer Feder (2) gehalten.

Die zwei roten Kabel (3) am positiven Pol (+) und die drei schwarzen Kabel (4) am negativen Pol (-) anschließen. Dazu sind die mitgelieferten Schrauben wie angezeigt zu verwenden.



WICHTIG

Stets für eine komplette Ladung der Batterie sorgen und dabei die Anweisungen im Handbuch der Batterie befolgen (☛ 6.2.5).

WICHTIG

Um ein Auslösen der Schutzeinrichtung der elektronischen Steuerkarte zu vermeiden, darf der Motor keinesfalls angelassen werden, ehe die Batterie vollständig geladen ist!

⚠ ACHTUNG!

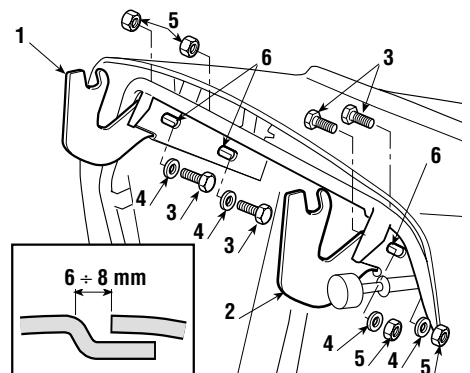
Bei Eingriffen an der Batterie und bei deren Entsorgung sind die Sicherheitsvorschriften des Herstellers zu beachten.

3.5 HALTERUNGEN DES AUFFANGSACKS

Die beiden Halter (1) und (2) auf der hinteren Platte unter Verwendung der mitgelieferten Schrauben (3), Scheiben (4) und Muttern (5) in der angegebenen Reihenfolge montieren. Die Schrauben im Zentrum der Ösen (6) positionieren, ohne sie festzuziehen. Den Auffangsack in die Halterungen einhaken und sich vergewissern, dass zwischen den beiden Kunststoffabdeckungen ein gleichmäßiger Abstand zwischen 6 und 8 mm bleibt.

Dies erlaubt es, den Auffangsack während des Leerens gleichmäßig zu drehen und gleichzeitig das Austreten von Gras zu vermeiden.

Um diesen Abstand zu erhalten, die Position der Befestigung der Halterungen in Bezug auf die Ösen (6) zweckmäßig verändern und schließlich die Schrauben (3) festziehen.

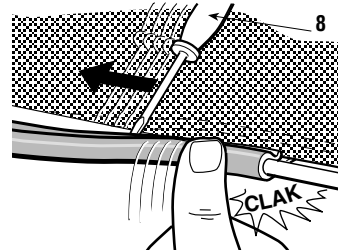


3.6 MONTAGE DES AUFFANGSACKS

Die Montage des Auffangsacks erfolgt in 4 Phasen:

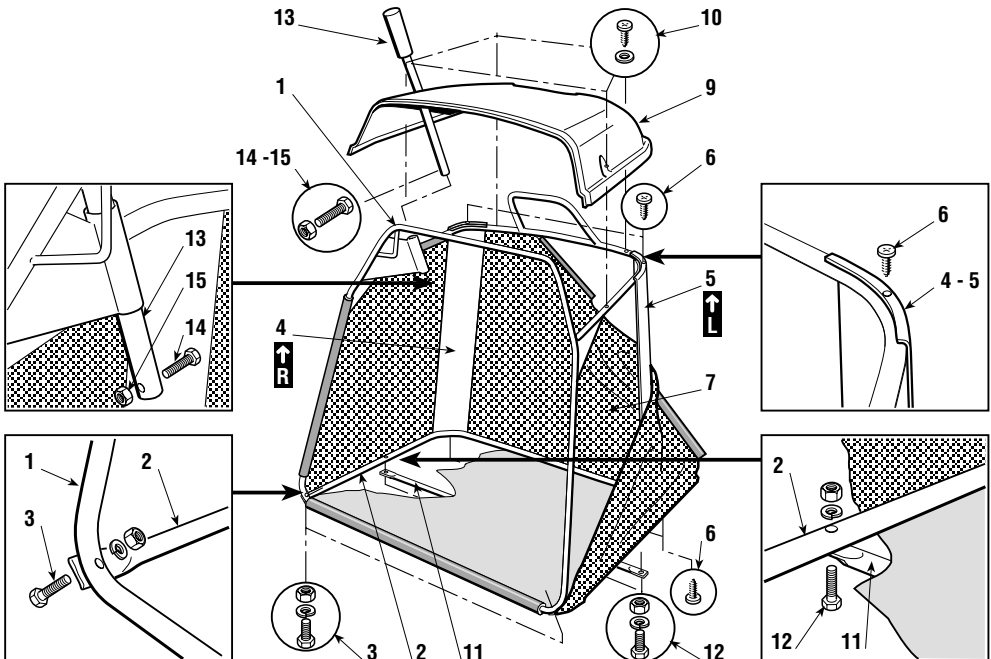
A) Zuerst den Rahmen montieren, wobei der obere Teil (1) mit dem unteren Teil (2) unter Verwendung der mitgelieferten Schrauben und Muttern (3), wie angezeigt, zu verbinden ist. Die Eckleisten (4) und (5) einsetzen, dabei die Orientierung rechts (R ↑) und links (L ↑), beachten und sie am Rahmen mit vier selbstschneidenden Schrauben (6) befestigen.

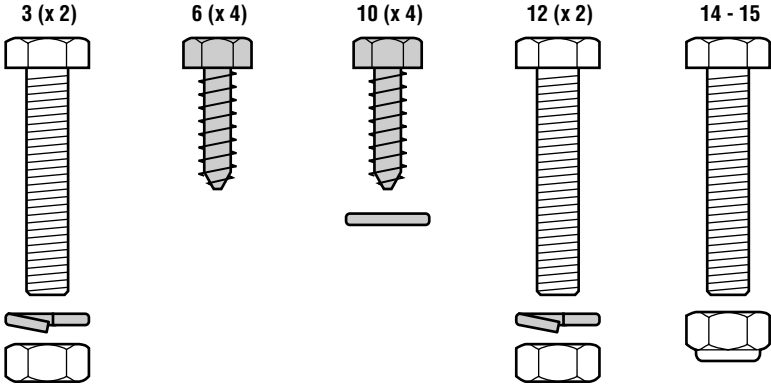
B) Den Rahmen in den Stoffsack (7) einführen und dafür sorgen, dass er genau entlang dem Umriss des Bodens positioniert wird. Mit Hilfe eines Schraubenziehers (8) alle Kunststoffprofile über die Rohre des Rahmens stülpen.



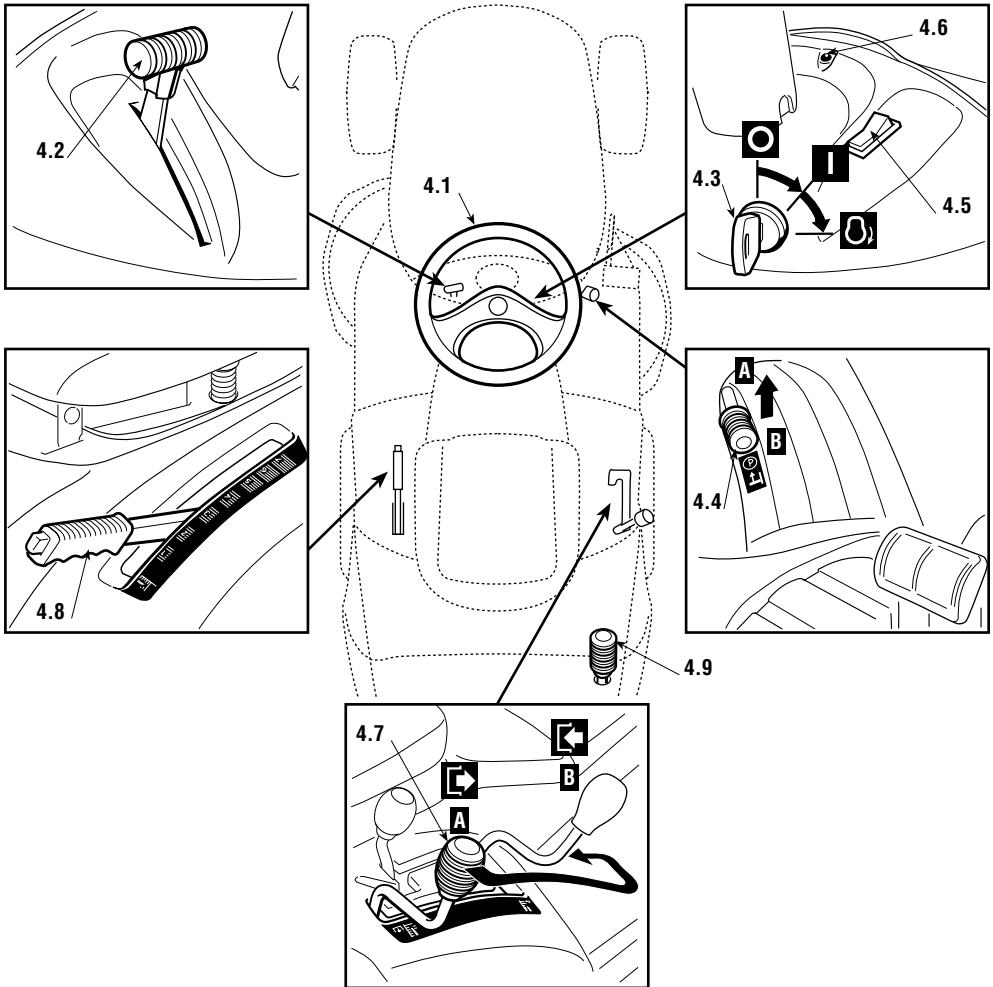
C) Die Abdeckung (9) auf dem oberen Rahmen mit den Schrauben (10) montieren.

D) Die Querleiste (11) zur Verstärkung mit Hilfe der Schrauben und Muttern (12) unter dem Rahmen, mit der flachen Seite dem Tuch zugewandt, anbringen. Den Hebel zum Entleeren (13) in seinen Sitz einführen und die Sperrschraube (14) und die dazu gehörende Mutter (15) montieren.





4. BEDIENUNGSEINRICHTUNGEN UND KONTROLLINSTRUMENTE






4.1 LENKRAD

Lenkt die vorderen Räder.

4.2 GASHEBEL

Regelt die Drehzahl des Motors. Die Positionen sind durch ein Schild mit folgenden




Symbolen gekennzeichnet:

	«CHOKE»	Kaltstart
	«LANGSAM»	niedrigste Motordrehzahl
	«SCHNELL»	höchste Motordrehzahl

- Die Position «CHOKE» bewirkt eine Anreicherung des Gemischs und darf nur für die zum Anlassen des kalten Motors notwendige Zeit benutzt werden.
- Beim Fahren wählt man eine Position zwischen «LANGSAM» und «SCHNELL».
- während des Mähens ist es angebracht, den Hebel auf «SCHNELL» zu stellen.

4.3 ZÜNDUNGSSCHALTER MIT SCHLÜSSEL

Dieser Schalter mit Zündschlüssel hat die folgenden drei Positionen:

	«STOP»	alles ausgeschaltet;
	«EIN»	alle Funktionen aktiviert;
	«STARTEN»	schaltet den Anlasser ein.

Beim Loslassen des Zündschlüssels von der Position «STARTEN» kehrt dieser automatisch in die Position «EIN» zurück.

4.4 HEBEL DER FESTSTELLBREMSE

Die Feststellbremse verhindert, dass sich die Maschine in Parkstellung bewegt. Der Bremshebel hat die folgenden zwei Positionen:

«A»	= Bremse nicht angezogen
«B»	= Bremse angezogen

- Um die Feststellbremse einzulegen, muss das Pedal (4.21 oder 4.31) ganz durchgedrückt und der Hebel in die Position "B" gebracht werden. Wenn man den Fuß vom Pedal nimmt, bleibt dieses unten und wird in dieser Stellung blockiert.
- Um die Feststellbremse zu lösen, ist erneut das Pedal (4.21 oder 4.31) zu drücken und der Hebel geht in Position «A» zurück.

4.5 SCHALTER FÜR SCHEINWERFER (wenn vorgesehen)

Schalter zum Einschalten der Scheinwerfer, wenn sich der Zündschlüssel (4.3) in der Position «EIN» befindet.

4.6 KONTROLLLAMPE UND AKUSTISCHE SIGNALEINRICHTUNG

Diese Kontrolllampe leuchtet, wenn sich der Schlüssel (6) in der Position «EIN» befindet, und sie leuchtet während des Betriebs ständig.

- Wenn sie blinkt, zeigt dies an, dass eine Voraussetzung zum Anlassen des Motors fehlt (☛ 5.2).
- Das akustische Signal weist darauf hin, dass der Auffangsack gefüllt ist (☛ 5.4.6).

4.7 HEBEL ZUM EINSCHALTEN UND ABBREMSEN DER MESSER

Der Hebel hat zwei Stellungen, die auf einem Schild angezeigt sind und folgendes bedeuten:

 «A» = Messer ausgeschaltet

 «B» = Messer eingeschaltet

- Wenn die Messer eingeschaltet werden, ohne dass die vorgesehenen Sicherheitsbedingungen erfüllt sind, schaltet sich der Motor aus und kann nicht angelassen werden (☛ 5.2).
- Beim Ausschalten der Messer (Position "A") wird gleichzeitig ein Bremsvorgang ausgelöst, welcher die Messer in wenigen Sekunden zum Stillstand bringt.

4.8 HEBEL ZUR REGULIERUNG DER SCHNITTHÖHE

Dieser Hebel hat sieben Stellungen, die auf einem Schild mit den Zahlen von «1» bis «7» angezeigt sind, die ebenso vielen Schnitthöhen zwischen 3 und 8 cm entsprechen.

- Um von einer Position in eine andere zu wechseln, muss zum Entsperrn der Druckknopf am Ende des Hebels gedrückt werden.

4.9 HEBEL ZUM KIPPEN DES AUFFANGSACKS

Dieser Hebel, der aus seinem Sitz herausgezogen werden kann, erlaubt es, den Auffangsack zum Entleeren zu kippen und erleichtert somit die Arbeit des Benutzers.

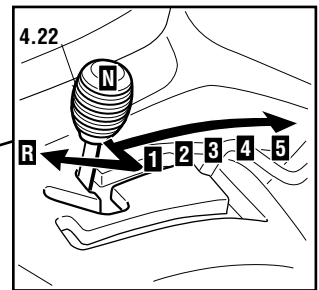
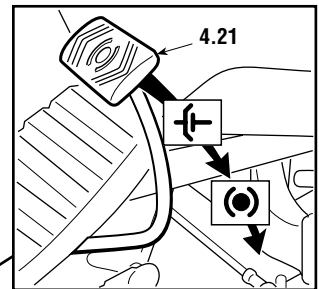
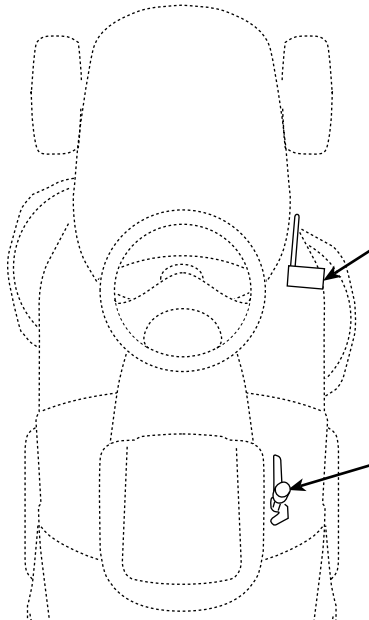
► **Bei Modellen mit mechanischem Antrieb:**

4.21 KUPPLUNGS-/BREMSPEDAL

- Dieses Pedal hat eine
- Doppelfunktion: Im
- ersten Teil des
- Pedalwegs wirkt es als
- Kupplung und schaltet
- den Antrieb der Räder
- ein oder aus, und im
- zweiten dient es als
- Bremse, die auf die
- Hinterräder wirkt.

WICHTIG

Pedal zum Kuppeln nicht zu lange durchtreten, um eine Überhitzung und damit Beschädigung des Treibriemens zu vermeiden.



ANMERKUNG

Während der Fahrt, den Fuß nicht auf dem Pedal abstützen.

4.22 GANGSCHALTHEBEL

- Dieser Hebel hat sieben Stellungen, fünf für Vorwärtsgänge, eine Stellung für den
- Leerlauf «N» und eine für den Rückwärtsgang «R».

- Um von einem Gang in den anderen zu schalten, das Pedal (4.21) den halben Weg
- durchtreten und den Hebel entsprechend der Markierungen verstellen.

⚠ ACHTUNG!

Zum Einlegen des Rückwärtsgangs, muss die Maschine angehalten werden.

► **Bei Modellen mit hydrostatischem Antrieb:**

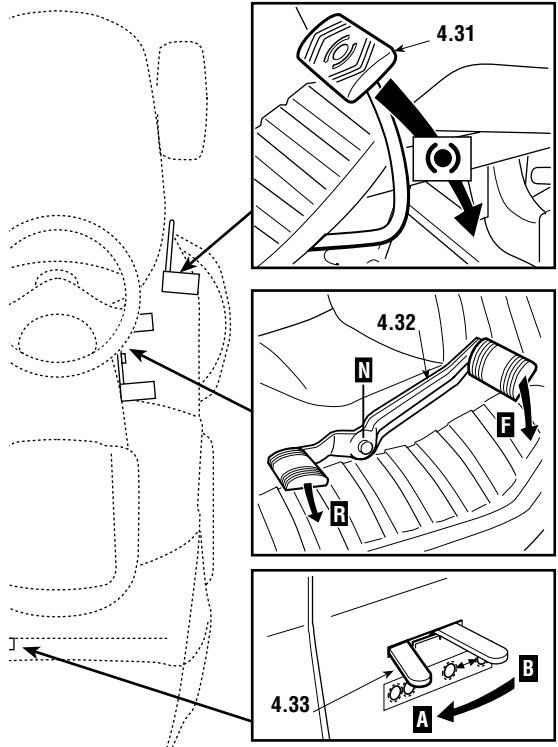
4.31 BREMSPEDAL

Dieses Pedal betätigt die Bremse der hinteren Räder.

4.32 ANTRIEBSPEDAL

Mit Hilfe dieses Pedals wird der Antrieb auf die Räder übertragen und die Geschwindigkeit der Maschine im Vorwärts- wie im Rückwärtsgang reguliert.

- Um den Vorwärtsgang einzulegen, drückt man mit der Fußspitze in Richtung «F»;
- verstärkt man den Druck auf das Pedal, erhöht man progressiv die Geschwindigkeit der Maschine.
- Um den Rückwärtsgang einzulegen, drückt man mit dem Absatz in Richtung «R».
- Lässt man das Pedal los, kehrt dieses automatisch in die Leerlaufposition «N» zurück.



⚠ ACHTUNG! Das Einlegen des Rückwärtsganges muss im Stillstand erfolgen.

ANMERKUNG

Wenn das Antriebspedal im Vorwärts- wie im Rückwärtsgang bei angezogener Feststellbremse (4.4) betätigt wird, schaltet der Motor aus.

4.33 HEBEL ZUM ENTRIEGELN DES HYDROSTATISCHEN ANTRIEBS

Dieser Hebel hat zwei Positionen, die durch ein Schild gekennzeichnet sind:

- «A» = Antrieb eingeschaltet: für alle Betriebszustände beim Fahren und während des Mähens;
- «B» = Antrieb entriegelt: vermindert wesentlich die erforderliche Kraft, um die Maschine, **bei ausgeschaltetem Motor**, von Hand zu schieben.

WICHTIG

Um Schäden an der Antriebsgruppe zu vermeiden, darf diese Operation nur bei stillstehendem Motor mit dem Pedal (4.32) in der Position "N" ausgeführt werden.

5. GEBRAUCHSANWEISUNG

5.1 EMPFEHLUNGEN FÜR DIE SICHERHEIT

⚠ GEFAHR!

Benutzen Sie die Maschine ausschließlich für die Zwecke, für die sie bestimmt ist (Mähen und Sammeln von Gras).

Die Sicherheitseinrichtungen, mit denen die Maschine ausgestattet ist, dürfen nicht verändert oder entfernt werden. SEIEN SIE SICH STETS BEWUSST, DASS DER BENUTZER IMMER FÜR DRITTEN ZUGEFÜGTE SCHÄDEN VERANTWORTLICH IST. Ehe die Maschine benutzt wird:

– die allgemeinen Sicherheitsvorschriften lesen (☛ 1.2), mit besonderer Aufmerksamkeit die über das Fahren und Mähen am Hang;

– die Gebrauchsanweisungen aufmerksam lesen, sich mit den Bedienungseinrichtungen vertraut machen und damit, wie man Motor und Messer schnell ausschaltet;

– sich nicht mit Händen oder Füßen den rotierenden Teilen von der Seite oder von unten nähern und sich immer von der Auswurföffnung fernhalten.

Die Maschine nicht benutzen, wenn man sich in schlechtem gesundheitlichem Zustand befindet oder unter dem Einfluss von Arzneimitteln oder anderen Substanzen steht, welche die Reflexe oder die Konzentration vermindern können.

Es gehört zum Verantwortungsbereich des Benutzers, potentielle Risiken des Geländes, auf dem gearbeitet wird, einzuschätzen. Außerdem muss er alle erforderlichen Vorsichtsmaßnahmen für seine eigene Sicherheit und die der andern ergreifen, insbesondere an Hängen, auf unebenem, rutschigem oder nicht festem Gelände. Die Maschine nicht mit laufendem Motor im hohen Gras stehen lassen, um Brandgefahr zu vermeiden.

⚠ ACHTUNG!

Diese Maschine darf nicht an Hängen mit einer Steigung eingesetzt werden, die größer ist als 10° (17%) (☛ 5.5). Falls ein Einsatz überwiegend an Hängen (niemals über 10°) vorgesehen ist, ist es zweckmäßig, unter dem Querträger der Vorderräder Gegengewichte (Lieferung auf Wunsch ☛ 8.1) anzubringen, um die Stabilität vorne zu vergrößern und die Möglichkeit des Aufbäumens zu vermindern

WICHTIG

Alle Hinweise, die sich auf die Positionen der Bedienungseinrichtungen beziehen, sind im Kapitel 4 dargestellt.

5.2 KRITERIEN FÜR DAS AUSLÖSEN DER SICHERHEITSEINRICHTUNGEN

Die Sicherheitseinrichtungen lösen nach zwei Kriterien aus:

- Verhindern des Anlassens des Motors, wenn nicht alle Voraussetzungen für die Sicherheit gegeben sind;

- Ausschalten des Motors, wenn auch nur eine der Voraussetzungen für die Sicherheit fehlt.

a) Um den Motor anzulassen, müssen in jedem Fall:

- die Gangschaltung im “Leerlauf” stehen;
- die Messer ausgeschaltet sein;
- der Benutzer auf dem Sitz der Maschine sitzen oder die Feststellbremse angezogen sein.

b) Der Motor wird ausgeschaltet, wenn:

- der Benutzer den Sitz verlässt und die Messer eingeschaltet sind;
- der Benutzer den Sitz verlässt und der Antrieb nicht im “Leerlauf” steht;
- der Benutzer den Sitz mit dem Antrieb im “Leerlauf” verlässt, aber die Feststellbremse nicht angezogen ist;
- bei eingeschalteten Messern der Auffangsack angehoben oder das Prallblech abgenommen wird;
- die Feststellbremse ist angezogen, ohne dass die Messer ausgeschaltet sind.

Die folgende Tabelle gibt einige Betriebssituationen mit den **wesentlichen** Gründen für das Auslösen wieder.

BENUTZER	AUFFANGSACK	MESSER	GANG	BREMSE	MOTOR
A) ANLASSEN (Zündschlüssel in Position «STARTEN»)					
Sitzt	Ohne Einfluss	Ausgeschaltet	1...5 - F/R	Angezogen	Läuft NICHT an
Sitzt	Ohne Einfluss	Eingeschaltet	«N»	Angezogen	Läuft NICHT an
Abwesend	Ohne Einfluss	Ausgeschaltet	«N»	Gelöst	Läuft NICHT an
B) BEIM MÄHEN (Zündschlüssel in Position «EIN»)					
Abwesend	JA	Eingeschaltet	Ohne Einfluss	Angezogen	Stellt ab
Abwesend	Ohne Einfluss	Ausgeschaltet	1...5 - F/R	Gelöst	Stellt ab
Abwesend	JA	Ausgeschaltet	«N»	Gelöst	Stellt ab
Sitzt	NEIN	Eingeschaltet	Ohne Einfluss	Gelöst	Stellt ab
Sitzt	JA	Eingeschaltet	Ohne Einfluss	Gelöst	Stellt ab

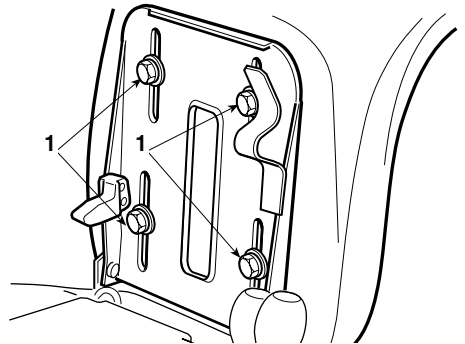
5.3 VORBEREITUNGEN VOR ARBEITSBEGINN

Vor dem Beginn der Arbeit muss man eine Reihe von Prüfungen und Operationen durchführen, um sicherzustellen, dass die besten Ergebnisse erzielt und maximale Sicherheit erreicht wird.

5.3.1 EINSTELLUNG DES SITZES

Um die Position des Sitzes zu verändern, muss man die vier Befestigungsschrauben (1) lösen und den Sitz entlang der Ösen der Halterung verschieben.

Nachdem man die gewünschte Position gefunden hat, die Schrauben (1) festziehen.



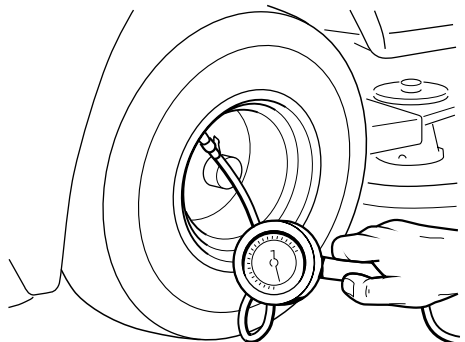
5.3.2 REIFENDRUCK

Der korrekte Reifendruck ist eine wesentliche Voraussetzung für die Ausrichtung der Mähwerks und folglich, um einen gleichmäßig geschnittenen Rasen zu bekommen.

Die Schutzkappen ausschrauben und die Ventile mit einem Druckluftanschluss verbinden, der mit einem Druckmesser versehen ist.

Die Drücke müssen wie folgt sein:

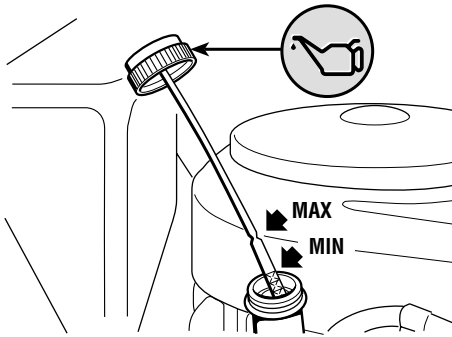
VORNE	1.5 bar
HINTEN	1.2 bar



5.3.3 TANKEN UND ÖL EINFÜLLEN

ANMERKUNG Die zu verwendenden Benzin- und Öltypen sind in der Gebrauchsanweisung des Motors angezeigt.

Bei abgestelltem Motor den Stand des Motoröls prüfen. Gemäß den genauen Angaben im



Handbuch des Motors muss der Ölstand zwischen den Markierungen MIN und MAX des Messstabs liegen.

Unter Verwendung eines Trichters den Tank mit Kraftstoff füllen. Dabei ist darauf zu achten, dass der Tank nicht ganz gefüllt wird. Der Tankinhalt beträgt rund 5,5 Liter

⚠ GEFAHR! *Das Tanken muss bei abgestelltem Motor an einem freien und gut belüfteten Ort erfolgen. Man muss sich stets bewusst sein, dass Benzindämpfe brennbar sind! KEINE FLAMMEN IN DIE NÄHE DER TANKÖFFNUNG BRINGEN, UM DEN TANKINHALT ZU PRÜFEN, UND WÄHREND DES TANKENS NICHT RAUCHEN.*

WICHTIG

Vermeiden, Benzin über die Kunststoffteile zu verschütten, um diese nicht zu beschädigen; bei versehentlichem Verschütten sofort mit Wasser abspülen.

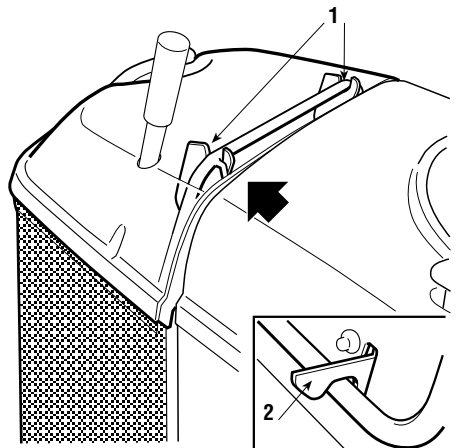
5.3.4 EINBAU DES AUSWURFSCHUTZES (AUFFANGSACK ODER PRALLBLECH)

⚠ ACHTUNG! *Niemals die Maschine ohne eingebauten Auswurfschutz verwenden!*

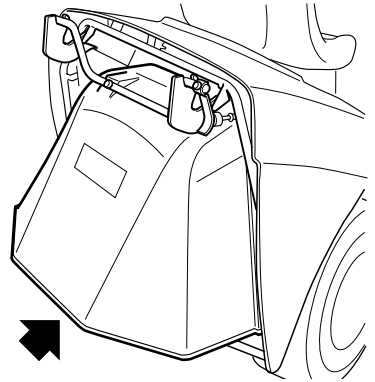
Den Auffangsack durch Einführen des oberen Rohres des Rahmens in die Ösen der beiden Halter (1) einhängen.

Die Zentrierung wird dadurch sichergestellt, dass man den rechten Halter als seitliche Stütze benutzt.

Sich vergewissern, dass sich das untere Rohr der Auffangsacköffnung in den dafür bestimmten Haken der Feststellvorrichtung (2) einhakt.



Falls man ohne Auffangsack arbeiten will, steht auf Wunsch ein Kit Prallblech (☛ 8.2) zur Verfügung, das, wie in den entsprechenden Anweisungen gezeigt, auf der hinteren Platte zu befestigen ist.



5.3.5 KONTROLLE DER LEISTUNGSFÄHIGKEIT DER SICHERHEITSSYSTEME

Die Leistungsfähigkeit der Sicherheitssysteme ist durch Simulation der aufgelisteten Situationen des Auslösens (☛ 5.2) zu überprüfen. Dazu ist zu kontrollieren, ob in jeder aufgeführten Situation die angezeigte Wirkung erzielt wird.

5.3.6 KONTROLLE DES BREMSSYSTEMS

Sich vergewissern, dass die Bremsleistung der Maschine den Einsatzbedingungen entspricht, und nicht mit der Arbeit beginnen, wenn Zweifel über die Bremsleistung bestehen.

Falls Zweifel über die Bremsleistung verbleiben, ist ein Autorisiertes Kundendienstzentrum zu konsultieren.

5.3.7 KONTROLLE DER MESSER

Prüfen, ob die Messer gut geschärft und an den betreffenden Naben zuverlässig befestigt sind.

- Ein schlecht geschärftes Messer reißt das Gras und verursacht ein Vergilben des Rasens.
- Ein gelockertes Messer verursacht nicht normale Vibrationen und kann Gefahren hervorrufen.

▲ ACHTUNG!

Bei der Handhabung der Messer feste Handschuhe anziehen.

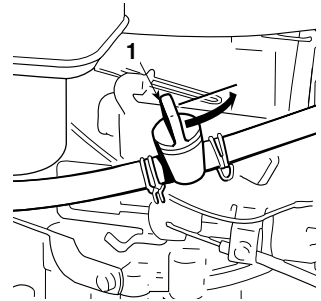
5.4 GEBRAUCH DER MASCHINE

5.4.1 ANLASSEN

⚠ GEFAHR! *Das Anlassen hat im Freien oder an einem gut belüfteten Ort zu erfolgen! MAN MUSS SICH IMMER BEWUSST SEIN, DASS DIE ABGASE DES MOTORS GIFTIG SIND!*

Um den Motor anzulassen:

- den Benzinhahn (1) (▶ wenn vorgesehen) öffnen;
- den Schalthebel in die Leerlaufstellung («N») (☛ 4.22 oder 4.32) bringen;
- die Messer ausschalten (☛ 4.7);
- an Hängen die Feststellbremse anziehen;
- bei kaltem Motor den Gashebel in die auf dem Schild angegebene Stellung «CHOKE» bringen;
- bei bereits warmem Motor genügt es, den Hebel zwischen «LANGSAM» und «SCHNELL» zu stellen;
- den Zündschlüssel in das Zündschloss stecken, in die Stellung «EIN» drehen, um den Stromkreis einzuschalten, und schließlich in die Stellung «STARTEN» bringen, um den Motor anzulassen;
- Den Zündschlüssel nach dem Anspringen des Motors loslassen.



Wenn der Motor läuft, den Gashebel in die Stellung «LANGSAM» bringen.

WICHTIG

Der Starter-Knopf muss ausgeschaltet werden, sobald sich der Motor normal dreht. Seine Betätigung bei bereits warmem Motor kann die Zündkerze verschmutzen und unregelmäßigen Lauf des Motors zur Folge haben.

ANMERKUNG

Falls beim Anlassen Schwierigkeiten auftreten sollten, den Anlasser nicht zu lange betätigen, um zu vermeiden, dass sich die Batterie entlädt und der Motor absäuft. Den Zündschlüssel in die Stellung «STOP» zurückstellen, einige Sekunden warten und dann den Vorgang wiederholen. Falls die Störung andauern sollte, verweisen wir auf Kapitel «7» des vorliegenden Handbuchs und auf die Gebrauchsanweisung des Motors.

WICHTIG

Immer beachten, dass die Sicherheitseinrichtungen ein Anlassen

des Motors verhindern, falls die Sicherheitsbedingungen nicht eingehalten werden (☛ 5.2).

In diesen Fällen muss man, nachdem die Voraussetzungen für das Anlassen geschaffen worden sind, den Zündschlüssel in die Stellung «STOP» zurückstellen, ehe man den Motor erneut anlässt.

5.4.2 FAHREN DER MASCHINE

⚠ ACHTUNG! *Diese Maschine ist zum Fahren auf öffentlichen Straßen nicht zugelassen. Ihr Einsatz (im Sinne der Straßenverkehrsordnung) darf ausschließlich auf privatem Gelände erfolgen, welches dem öffentlichen Verkehr nicht zugänglich ist.*

ANMERKUNG *Während des Fahrens müssen die Messer ausgeschaltet sein und das Mähwerk muss sich in die obersten Stellung (Position «7») befinden.*

► Bei Modellen mit mechanischem Antrieb:

-
- Den Gashebel in eine Stellung zwischen «LANGSAM» und «SCHNELL» und den Schalthebel in die Stellung des 1. Gangs bringen (☛ 4.22).
- Bei ganz durchgetretenem Pedal die Feststellbremse lösen, das Pedal langsam loslassen, wobei es von der Funktion "Bremsen" in die Funktion "Kuppeln" gewechselt wird und die Hinterräder angetrieben werden (☛ 4.21).
-

⚠ ACHTUNG! *Das Loslassen des Pedals muss allmählich erfolgen, um zu vermeiden, dass ein zu ruckartiges Einkuppeln zum Aufbäumen der Maschine oder zum Verlust der Kontrolle führt.*

-
- Durch Betätigung des Gashebels und Wechseln der Gänge wird allmählich die gewünschte Geschwindigkeit erreicht. Um den Gang zu wechseln, muss das Kupplungspedal den halben Weg durchgetreten und der gewünschte Gang eingelegt werden (☛ 4.21).
-

► Bei Modellen mit hydrostatischem Antrieb:

-
- Beim Fahren die Schaltung des Beschleunigers in eine Position zwischen «LANGSAM» und «SCHNELL» bringen.
- Die Feststellbremse lösen und das Pedal loslassen (☛ 4.31).
- Den Hebel zur Regulierung der Geschwindigkeit (☛ 4.32) in Richtung «F» verstellen und durch zweckmäßige Betätigung des Schalthebels und des Beschleunigers die gewünschte Geschwindigkeit erreichen.
-

- **⚠ ACHTUNG!** *Die Betätigung des Hebels muss stufenweise erfolgen, um zu vermeiden, (☛ 4.32) dass ein zu plötzliches Einlegen des Antriebs auf die Räder ein Aufbäumen und den Verlust der Kontrolle über das Fahrzeug verursacht.*

5.4.3 BREMSEN

Zuerst durch Verminderung der Motordrehzahl die Geschwindigkeit der Maschine verlangsamen, dann das Bremspedal (☛ 4.21 oder 4.31) drücken, um die Geschwindigkeit weiter zu verlangsamen, bis die Maschine anhält.

▶ **Bei Modellen mit hydrostatischem Antrieb:**

- **ANMERKUNG** *Bereits beim Loslassen des Antriebspedals erzielt man eine spürbare Verlangsamung der Maschine.*

5.4.4 RÜCKWÄRTSGANG

Der Rückwärtsgang DARF NUR bei stehender Maschine eingelegt werden.

▶ **Bei Modellen mit mechanischem Antrieb:**

- Das Pedal solange betätigen, bis die Maschine anhält. Um den Rückwärtsgang einzulegen, den Schalthebel seitlich versetzen und in die Stellung «R» (☛ 4.22) bringen. Das Pedal allmählich zurücknehmen, um einzukuppeln und die Fahrt rückwärts zu beginnen.

▶ **Bei Modellen mit hydrostatischem Antrieb:**

- Um nach dem Anhalten der Maschine den Rückwärtsgang einzulegen, den Hebel zur Regulierung der Geschwindigkeit in Richtung Position «R» bringen (☛ 4.32).

5.4.5 GRAS MÄHEN

Um mit dem Mähen zu beginnen:

- den Gashebel in die Stellung «SCHNELL» bringen;
- das Mähwerk in die höchst mögliche Stellung bringen;
- die Messer einschalten (☛ 4.9);

- die Vorwärtsfahrt auf dem mit Gras bewachsenen Bereich stufenweise und vorsichtig beginnen, wie zuvor bereits beschrieben;
- die Fahrgeschwindigkeit und die Schnitthöhe (☛ 4.8) entsprechend des Zustands des Rasens (Höhe, Dichte und Feuchtigkeit des Grasses) einstellen. Für ebene Böden können die folgenden Faustregeln gelten:

Hohes und dichtes Gras - feuchter Rasen	2 km/h
Durchschnittliche Bedingungen	3,5 ... 5,5 km/h
Niedriges Gras - trockener Rasen	über 5,5 km/h

▶ **Bei Modellen mit hydrostatischem Antrieb:**

-
-
- Die Anpassung der Geschwindigkeit erzielt man durch stufenweise und progressive
- Veränderung des auf das Antriebspedal ausgeübten Drucks.

⚠ ACHTUNG! *Beim Mähen an Hängen muss man die Fahrgeschwindigkeit vermindern, um die Voraussetzungen für die Sicherheit zu erfüllen (☛ 1.2 - 5.5).*

In jedem Fall muss man die Geschwindigkeit jedes Mal dann vermindern, wenn man ein Abfallen der Motordrehzahl feststellt. Man muss sich bewusst sein, dass man niemals einen guten Schnitt des Rasens erzielt, wenn die Fahrgeschwindigkeit in Bezug auf die Menge des zu mähenden Grasses zu hoch ist.

Wenn es erforderlich wird, ein Hindernis zu überwinden, muss man die Messer ausschalten und das Mähwerk in die höchste mögliche Position bringen.

5.4.6 ENTLEREEN DES AUFFANGSACKS

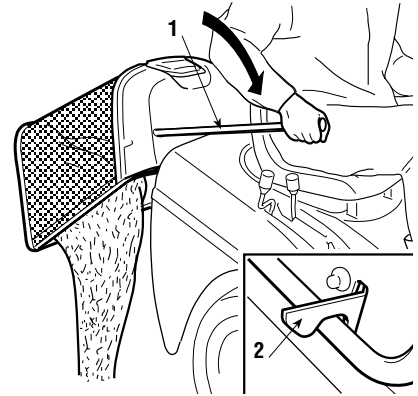
ANMERKUNG *Das Entleeren des Auffangsacks kann nur bei ausgeschalteten Messern durchgeführt werden, andernfalls würde der Motor abschalten.*

Den Auffangsack nicht zu voll werden lassen, um zu vermeiden, dass der Auswurfkanal verstopft wird.

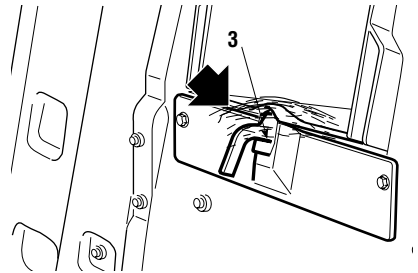
Ein akustisches Signal zeigt an, wenn der Auffangsack gefüllt ist. Dann muss man:

- die Motordrehzahl vermindern;
- in die Leerlaufstellung (N) (☛ 4.22 *mechanische Modelle* oder 4.32 *hydrostatische Modelle*) stellen und anhalten;
- die Messer ausschalten (☛ 4.7) dann bricht das Signal ab;

- an Hängen die Feststellbremse anziehen;
- den Hebel (1) herausziehen und den Auffangsack umkippen, damit er sich entleert;
- den Auffangsack wieder so verschließen, dass er in den Haken der Feststellvorrichtung (2) eingehakt bleibt.



ANMERKUNG *Es kann vorkommen, dass nach dem Entleeren des Auffangsacks das akustische Signal beim Einschalten der Messer wieder ertönt, weil auf dem Kontakt des Mikroschalters (3) für das Signal Grasreste verblieben sind. In diesem Fall genügt es, die Messer auszuschalten und gleich wieder einzuschalten, damit das Signal aufhört.*



Den Taster (3) stets von Grasablagerungen freihalten.

5.4.7 ENTLEEREN DES AUSWURFKANALS

Das Mähen von hohem und nassem Gras kann in Verbindung mit einem zu schnellen Vorschub ein Verstopfen des Auswurfkanals verursachen. In diesem Fall muss man:

- die Maschine anhalten, die Messer ausschalten und den Motor abstellen;
- den Auffangsack oder das Prallblech abnehmen;
- das angesammelte Gras von der Austrittsöffnung des Kanals aus entfernen.

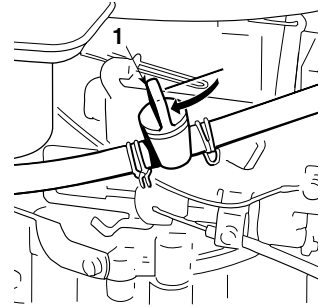
⚠ ACHTUNG! *Diese Arbeit muss immer bei abgestelltem Motor erfolgen.*

5.4.8 BEENDIGUNG DES MÄHENS

Nach dem Mähen die Messer ausschalten, die Motordrehzahl vermindern und die Rückfahrt mit dem Mähwerk in der höchstmöglichen Stellung zurücklegen.

5.4.9 BEENDIGUNG DER ARBEIT

Die Maschine abstellen, den Gashebel in die Position «LANGSAM» stellen und den Motor durch Drehen des Zündschlüssels in die Stellung »STOP« ausschalten. Nach dem Ausschalten des Motors den Benzinhahn (1) (▶ *wenn vorgesehen*) schließen.



⚠ ACHTUNG! *Beim 12 - 12,5 - 13,5 PS-Motor B&S ist vor dem Ausschalten des Motors der Gashebel 20 Sekunden lang in die Stellung "LANGSAM" zu bringen, um mögliche Fehlzündungen zu vermeiden.*

⚠ ACHTUNG! *Stets den Zündschlüssel abziehen, ehe die Maschine unbewacht abgestellt wird!*

WICHTIG

Um die Ladung der Batterie zu erhalten, den Schlüssel nicht in Position «EIN» -Stellung lassen wenn der Motor nicht läuft.

5.4.10 REINIGUNG UND EINLAGERUNG

Nach jedem Gebrauch ist die Maschine außen zu reinigen, der Auffangsack zu leeren und auszuschütteln, um ihn von Gras- und Erdresten zu befreien.

⚠ ACHTUNG! *Den Auffangsack immer leeren und kein gemähtes Gras in Behältern im Innern eines Raumes belassen.*

Die Kunststoffteile der Karosserie mit einem mit Wasser und Waschmittel angefeuchteten Schwamm abreiben. Dabei ist darauf zu achten, dass der Motor, die Bauteile der elektrischen Anlage und die elektronische Steuerkarte unter dem Armaturenbrett nicht feucht werden.

WICHTIG

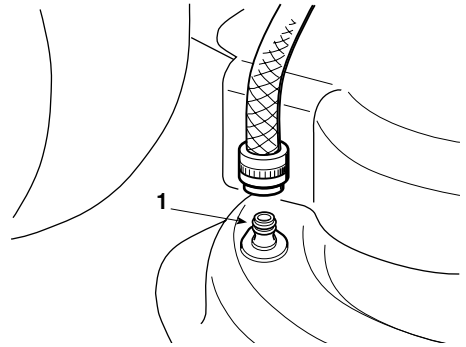
Keine Druckdüsen oder aggressive Flüssigkeiten zum Waschen der Karosserie und des Motors benutzen

Das Auswaschen des Mähwerks und des Auswurfkanals muss auf festem Boden durchgeführt werden, wobei:

- der Auffangsack oder das Prallblech montiert sein müssen;
- der Benutzer aufsitzt;
- der Motor läuft;
- die Schaltung auf Leerlauf gestellt ist;
- die Messer eingeschaltet sind.

Einen Wasserschlauch an die dafür bestimmten Anschlüsse (1) anschließen. Man lässt an jedem Anschluss einige Minuten lang bei sich drehenden Messern Wasser durchfließen.

Während des Waschens ist das Mähwerk zweckmäßigerweise ganz abgesenkt. Dann den Auffangsack abnehmen, leeren, auswaschen und wieder so aufsetzen, dass er schnell trocknen kann.



Die Maschine an einen trockenen, vor Witterungseinflüssen geschützten Ort abstellen und, wenn möglich, mit einer Plane abdecken (☛ 8.4).

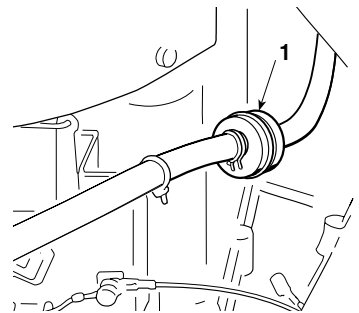
5.4.11 EINLAGERUNG FÜR LÄNGERE ZEIT

Wenn man eine längere Zeit der Stilllegung vorsieht (mehr als 1 Monat), muss man die Batteriekabel abklemmen und die Anweisungen im Handbuch des Motors befolgen. Außerdem sind alle Gelenkteile nach den Anweisungen (☛ 6.2.1) zu schmieren.

⚠ ACHTUNG!

Ablagerungen von trockenem Gras, die sich in der Nähe des Motors und des Auspuffs ansammeln können, sorgfältig beseitigen, um zu vermeiden, dass bei der Wiederaufnahme der Arbeit eventuell ein Brand ausgelöst wird!

Den Kraftstofftank leeren. Dazu muss man das Rohr am Eintritt des Benzinfilters (1) lösen und die Anweisungen im Handbuch des Motors befolgen.



WICHTIG

Die Batterie muss an einem kühlen und trockenen Ort aufbewahrt werden. Vor einer längeren Zeit der Stilllegung (mehr als 1 Monat) die Batterie immer aufladen und sie erneut laden, bevor die Tätigkeit wieder aufgenommen wird (☛ 6.2.5).

Bei der Wiederaufnahme der Arbeit darauf achten, dass an den Leitungen, am Benzinhahn und dem Vergaser keine undichten Stellen auftreten.

5.4.12 VORRICHTUNG ZUM SCHUTZ DER ELEKTRONISCHEN STEUERKARTE

Die elektronische Steuerkarte ist mit einer Schutzvorrichtung mit automatischer Rückstellung versehen, die den Stromkreis bei Störungen der elektrischen Anlage unterbricht. Das Auslösen verursacht das Abstellen des Motors und wird durch das Ausschalten der Kontrolllampe angezeigt.

Nach einigen Sekunden baut sich der Stromkreis automatisch wieder auf; die Störungsursachen sind festzustellen und zu beseitigen, um zu vermeiden, dass die Vorrichtung erneut anspricht.

WICHTIG

Um das Ansprechen der Schutzvorrichtung zu vermeiden:

- die Polarität der Batterie nicht vertauschen;
- die Maschine nicht ohne Batterie in Betrieb nehmen, um keine Betriebsstörungen des Ladereglers zu verursachen;
- darauf achten, dass kein Kurzschluss verursacht wird.

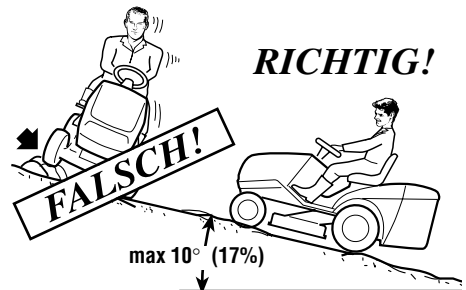
5.4.13 ZUSAMMENFASSUNG DER WESENTLICHEN MAßNAHMEN IN VERSCHIEDENEN BETRIEBSSITUATIONEN

Um ...	muss man ...
den Motor anzulassen (☛ 5.4.1)	den Benzinhahn öffnen, die Bedingungen für das Anlassen herstellen und den Zündschlüssel betätigen.
vorwärts zu fahren (☛ 5.4.2)	den Gashebel verstellen; ☛ <i>Bei Modellen mit mechanischem Antrieb:</i> das Pedal vollständig durchtreten, den Gang einlegen (☛ 4.22) und das Pedal langsam loslassen; ☛ <i>Bei Modellen mit hydrostatischem Antrieb:</i> Das Antriebspedal nach vorne drücken (☛ 4.32);
zu bremsen oder anzuhalten (☛ 5.4.3)	die Motordrehzahl vermindern und die Bremse betätigen.
Rückwärts zu fahren (☛ 5.4.4)	die Maschine anhalten; ☛ <i>Bei Modellen mit mechanischem Antrieb:</i> Auf Leerlauf (N) schalten, das Pedal vollständig durchtreten, den Rückwärtsgang einlegen (☛ 4.22) und das Pedal langsam loslassen. ☛ <i>Bei Modellen mit hydrostatischem Antrieb:</i> das Antriebspedal nach hinten drücken (☛ 4.32).
Gras zu mähen (☛ 5.4.5)	Den Auffangsack oder das Prallblech montieren, und den Gashebel verstellen; die Messer einschalten und die Schnitthöhe einstellen. ☛ <i>Bei Modellen mit mechanischem Antrieb:</i> Das Pedal vollständig durchtreten, den Gang einlegen (☛ 4.22) und das Pedal langsam loslassen. ☛ <i>Bei Modellen mit hydrostatischem Antrieb:</i> Das Antriebspedal nach vorne drücken (☛ 4.32);

Um ...	muss man ...
den Auffangsack zu leeren (☛ 5.4.6)	anhalten, die Messer ausschalten und den Hebel zum Kippen des Auffangsacks betätigen.
die Verstopfung des Auswurfkanals zu beheben (☛ 5.4.7)	anhalten, die Messer ausschalten und den Motor abstellen; den Auffangsack abnehmen und den Kanal reinigen.
das Mähen zu beenden (☛ 5.4.8)	die Messer ausschalten und die Motordrehzahl vermindern.
den Motor abzuschalten (☛ 5.4.9)	die Motordrehzahl vermindern, einige Sekunden warten, den Zündschlüssel zurückdrehen und den Benzinhahn schließen.
die Maschine abzustellen (☛ 5.4.10)	die Feststellbremse anziehen, den Zündschlüssel abziehen, erforderlichenfalls die Maschine, das Innere des Mähwerks, den Auswurfkanal und den Auffangsack waschen.

5.5 BETRIEB AN HÄNGEN

Mit Rücksicht auf die angezeigten Grenzen der Steigung (**max. 10° - 17%**) muss an Hängen in Richtung des Gefälles aufwärts/abwärts und darf nicht quer gefahren werden. Bei Richtungswechsel ist sehr darauf zu achten, dass die Hang aufwärts gerichteten Räder nicht auf Hindernisse stoßen (Steine, Äste, Wurzeln usw.), die ein seitliches Abrutschen, Umstürzen oder den Verlust der Kontrolle über die Maschine verursachen könnten.



⚠ GEFAHR! *VOR JEDEM RICHTUNGSWECHSEL AM HANG IST DIE GESCHWINDIGKEIT ZU VERMINDERN und, wenn man die Maschine abstellt und unbewacht lässt, ist immer die Feststellbremse anzuziehen.*

⚠ ACHTUNG! *An Hängen mit besonderer Vorsicht anfahren, um ein Aufbäumen der Maschine zu vermeiden. Vor dem Bergabfahren, Fahrgeschwindigkeit verringern, besonders bei Bergabfahrten.*

⚠ GEFAHR! *Niemals den Rückwärtsgang einschalten, um bei*

Bergabfahrten die Geschwindigkeit zu reduzieren: Hierdurch könnte man die Kontrolle über die Maschine verlieren, besonders auf rutschigen Böden.

► **Bei Modellen mit mechanischem Antrieb:**

- **▲ GEFAHR!** ***Bergab niemals mit dem Schalthebel in Leerlaufstellung oder ausgekuppelt fahren. Immer einen niedrigen Gang einlegen, wenn man die Maschine abstellt und unbewacht lässt.***

► **Bei Modellen mit hydrostatischem Antrieb:**

- Bergabfahrten sind ohne Betätigung des Antriebspedals (☛ 4.32) , zu fahren, um die
- Bremswirkung des hydrostatischen Antriebs zu nutzen, wenn das Getriebe nicht
- eingeschaltet ist.

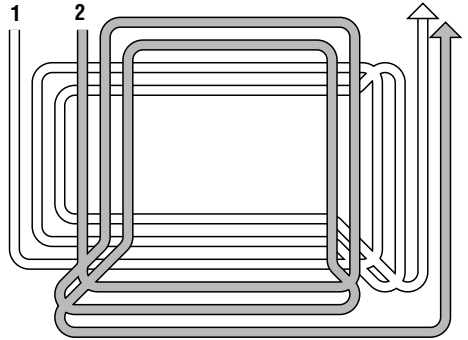
5.6 TRANSPORT

- **▲ ACHTUNG!** ***Wenn die Maschine auf einem Lastwagen oder auf einem Anhänger transportiert werden muss, geeignete Hebevorrichtung verwenden und eine dem Gewicht und dem Hebevorgang entsprechende Anzahl Personen einsetzen. Die Maschine darf niemals mit Seilen und Flaschenzügen gehoben werden. Während des Transports den Benzinhahn (► wenn vorgesehen) schließen, das Mähwerk absenken, die Feststellbremse anziehen und die Maschine auf dem Transportmittel mit Seilen oder Ketten auf geeignete Weise sichern.***

5.7 EINIGE RATSCHLÄGE FÜR EINEN GUTEN SCHNITT

1. Um ein gutes, grünes und weiches Aussehen des Rasens zu erhalten, muss man gleichmäßig mähen, ohne das Gras zu reißen.
2. Es ist immer empfehlenswert, das Gras zu mähen, wenn es trocken ist.
3. Die Messer müssen in gutem Zustand und gut geschliffen sein, damit der Schnitt sauber wird, ohne Fransen, die zu einem Vergilben der Spitzen führen würden.
4. Der Motor muss mit maximaler Drehzahl laufen, um einen saubereren Schnitt des Grases zu erzielen und um dem geschnittenen Gras einen wirkungsvollen Schub durch den Auswurfkanal zu verleihen.
5. Die Mähfrequenz muss im Verhältnis zum Wachstum des Grases erfolgen, um zu vermeiden, dass das Gras zwischen einem Schnitt und dem andern zu stark wächst.

- 6.** In den warmen und trockenen Jahreszeiten ist es zweckmäßig, das Gras etwas höher wachsen zu lassen, um das Austrocknen des Bodens zu vermindern.
- 7.** Wenn das Gras sehr hoch ist, ist es besser, in zwei Durchgängen in einem Abstand von einem Tag zu mähen, den ersten mit den Messern in maximaler Höhe und eventuell reduzierter Schnittbreite, den zweiten in der gewünschten Höhe.
- 8.** Das Aussehen des Rasens wird besser, wenn die Schnitte in wechselnden Richtungen ausgeführt werden.
- 9.** Wenn der Auswurfkanal mit Gras zu verstopfen droht, ist es angebracht, die Fahrgeschwindigkeit zu vermindern, denn sie kann im Hinblick auf den Zustand des Rasens zu hoch sein. Wenn das Problem anhält, sind schlecht geschärfte Messer oder verformte Messerflügel wahrscheinliche Ursachen.
- 10.** Besondere Vorsicht ist beim Mähen in bezug auf Sträucher und die Nähe niedriger Bordsteine geboten, welche die waagrechte Ausrichtung der Mähwerks beeinträchtigen und deren Rand, sowie die Messer beschädigen könnten.



6. WARTUNG

6.1 EMPFEHLUNGEN FÜR DIE SICHERHEIT

⚠ ACHTUNG! *Vor jedem Eingriff zur Reinigung, Wartung oder Reparatur sind der Zündschlüssel zu ziehen und die entsprechenden Anweisungen zu lesen. Zweckmäßige Kleidung anziehen und beim Ausbau und erneuten Einbau der Messer sowie in allen Situationen, die Gefahren für die Hände mit sich bringen, Arbeitshandschuhe benutzen.*

⚠ ACHTUNG! *Die Maschine niemals mit abgenutzten oder beschädigten Bauteilen benutzen. Die abgenutzten oder verschlissenen Teile sind zu ersetzen und dürfen niemals repariert werden. Nur Original-Ersatzteile verwenden: Teile mit nicht gleichwertiger Qualität können die Maschine beschädigen und für Ihre eigene Sicherheit und die Sicherheit Dritter schädlich sein.*

WICHTIG

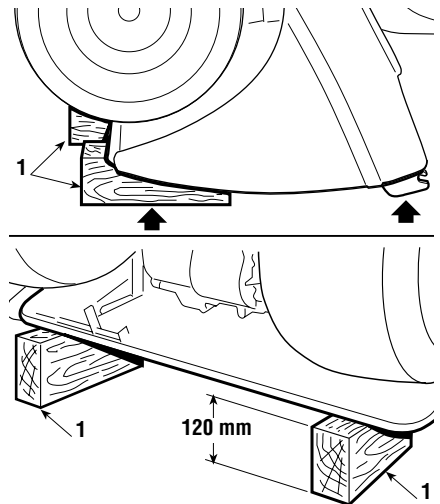
Niemals verbrauchtes Öl, Benzin oder andere umweltschädigende Stoffe in der Umwelt ausschütten.

6.1.1 SENKRECHT STELLEN DER MASCHINE

Die Maschine kann senkrecht gestellt werden, um erforderlichenfalls bequem zu den unteren Teilen Zugang zu finden.

⚠ ACHTUNG! *Die Maschine auf einem festen und ebenen Boden abstellen und sich der Unterstützung von mindestens zwei Personen bedienen, die in der Lage sind, die Arbeit kompetent und sicher auszuführen.*

Sich vergewissern, dass der Tank nicht mehr als 2 Liter Kraftstoff enthält, und eine rund 120 mm dicke Unterlage unter die hintere Platte legen. Die Maschine vorne heben. Dabei darauf achten, dass man sie an Punkten festhält, die einen sicheren Halt bieten, und dann auf den angezeigten Punkten abstützen. Außerdem ist darauf zu achten, dass die Halter des Auffangsacks nicht beschädigt werden.



⚠ GEFAHR! *Ehe irgendeine Arbeit vorgenommen wird, muss man sich ver-*

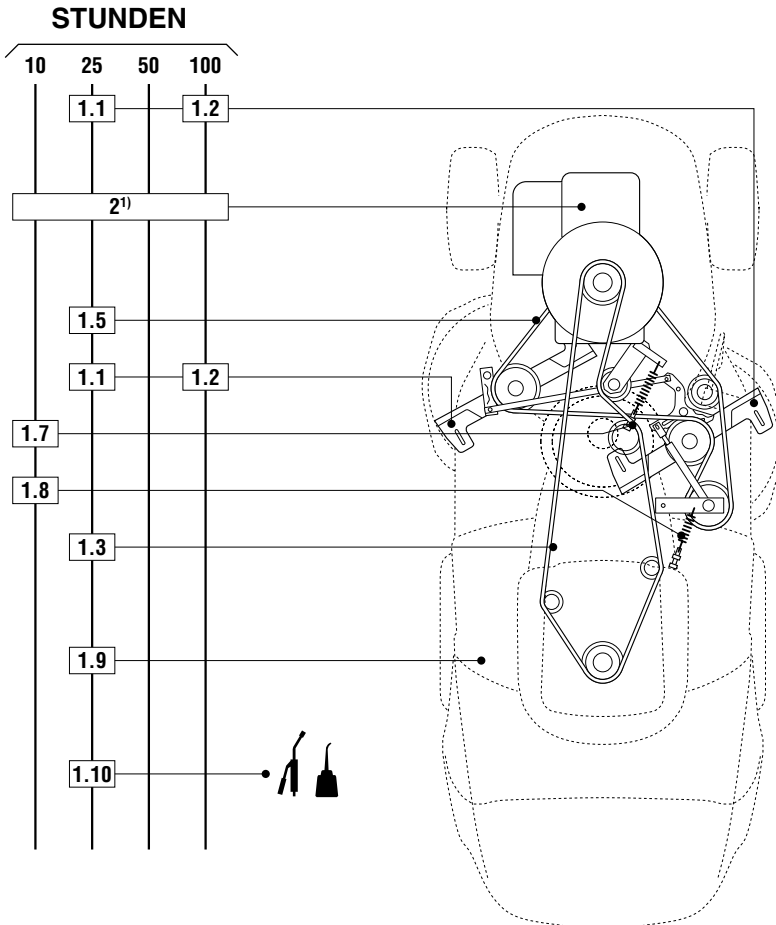
gewissern, dass die Maschine stabil steht. Vermeiden Sie Arbeiten, bei denen sie umfallen könnte.

6.2 PERIODISCHE WARTUNG

6.2.1 SCHMIERUNG UND ALLGEMEINE WARTUNG

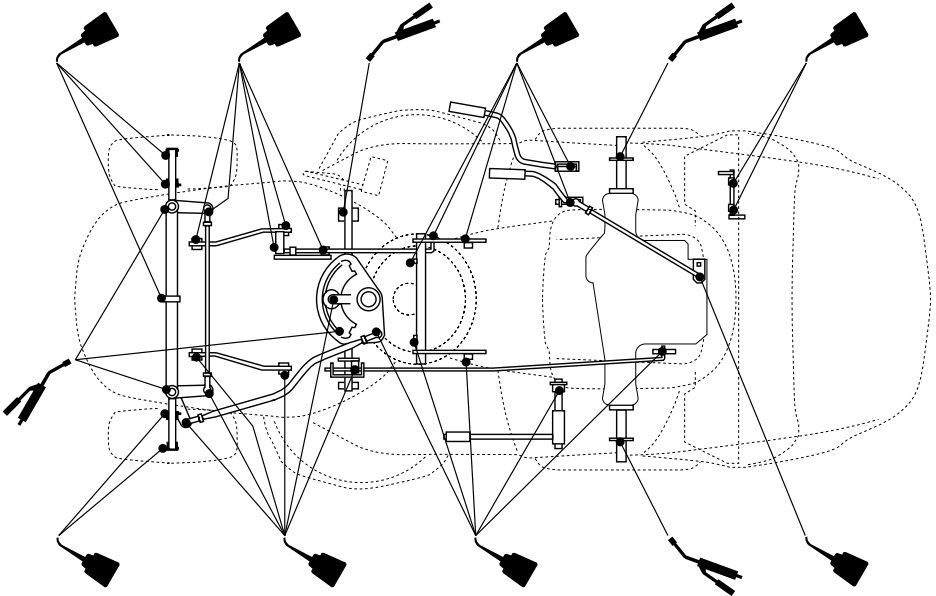
Die Pläne befolgen, die die Punkte angeben, die einer periodischen Überprüfung, Schmierung und Wartung zu unterziehen sind. Der Typ des zu verwendenden Schmiermittels und die zu beachtenden zeitlichen Abstände für die Arbeiten sind in den Plänen angezeigt.

a) Periodische Wartung (☛ 6.2.2)

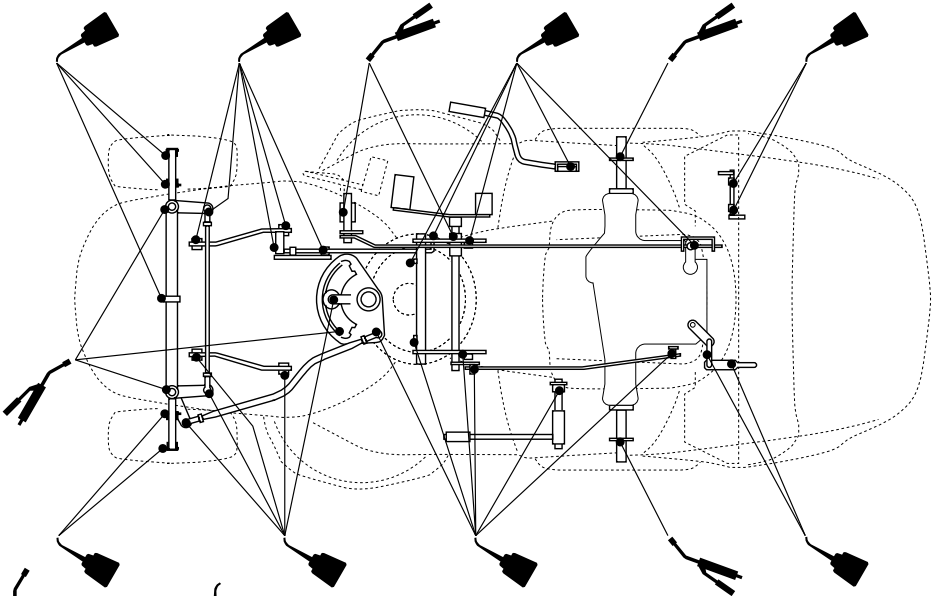


b) Schmierung

► Bei Modellen mit mechanischem Antrieb:



► Bei Modellen mit hydrostatischem Antrieb:



FETT



ÖL - SAE 30

6.2.2 ANLEITUNG FÜR DIE VORGESEHENE WARTUNG

Diese Tabelle hat den Zweck, Ihnen zu helfen, Ihre Maschine leistungsfähig und sicher zu halten. In ihr sind die wichtigsten Operationen von Wartung und Schmierung mit Angaben der zeitlichen Abstände, in denen sie zu wiederholen sind, aufgeführt. Neben jeder Operation finden Sie eine Reihe von Kästchen, in die Sie das Datum oder die Zahl der Betriebsstunden, nach denen die Operation vorgenommen worden ist, eintragen können.

AUSLÖSEN	STUNDEN	AUSGEFÜHRT (DATUM / STDN)						
1. MASCHINE								
1.1 Kontrolle Befestigung und Schärfe der Messer	25							
1.2 Auswechseln der Messer	100							
1.3 Kontrolle des Antriebsriemens	25							
1.4 Auswechseln des Antriebsriemens ²⁾	–							
1.5 Kontrolle des Riemens zum Antrieb der Messer	25							
1.6 Auswechseln des Riemens zum Antrieb der Messer ²⁾	–							
1.7 Kontrolle und Einstellung des Antriebs	10							
1.8 Kontrolle der Kupplung und der Bremse der Messer	10							
1.9 Kontrolle aller Befestigungen	25							
1.10 Allgemeine Schmierung ³⁾	25							
2. MOTOR ¹⁾								
2.1 Wechsel des Motoröls							
2.2 Kontrolle und Reinigung des Luftfilters							
2.3 Auswechseln des Luftfilters							
2.4 Kontrolle des Benzinfilters							
2.5 Auswechseln des Benzinfilters							
2.6 Kontrolle und Reinigung der Kontakte der Zündkerze							
2.7 Auswechseln der Zündkerze							

¹⁾ Im Handbuch des Motors die komplette Liste und die zeitlichen Abstände für die Arbeiten einsehen

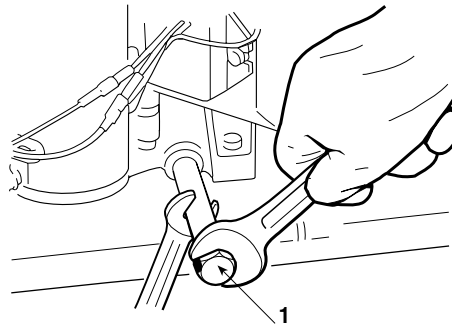
²⁾ Bei den ersten Anzeichen der Abnutzung bei einem Autorisierten Kundendienst auswechseln.

³⁾ Die allgemeine Schmierung sollte außerdem vor jedem lang anhaltenden Stillstand der Maschine ausgeführt werden.

6.2.3 MOTOR

Die in der Gebrauchsanweisung des Motors angegebenen Vorschriften befolgen.

Zum Ablassen des Motoröls ist der Ablassstopfen (1) auszusrauben. Beim erneuten Einschrauben ist auf die Lage der inneren Dichtung zu achten.



6.2.4 HINTERACHSE

Sie besteht aus einer geschlossenen Einheit und bedarf keiner Wartung. Sie unterliegt einer Dauerschmierung, die weder Auswechselns noch Nachfüllung bedarf.

6.2.5 BATTERIE

Es ist von grundlegender Bedeutung, eine akkurate Wartung der Batterie vorzunehmen, um sicherzustellen, dass sie eine lange Lebensdauer hat.

Die Batterie Ihrer Maschine muss unbedingt geladen werden:

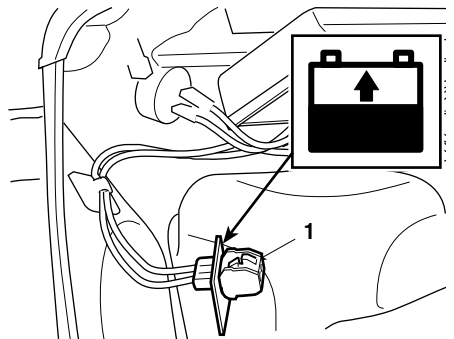
- bevor man die Maschine das erste Mal nach dem Ankauf verwendet;
- vor jeder längeren Periode des Stillstands der Maschine.
- vor der Inbetriebnahme nach einer längeren Periode des Stillstands.

- Den Ladevorgang, der in dem der Batterie beiliegenden Handbuch beschrieben ist, genau befolgen. Geschieht dies nicht oder wenn die Batterie nicht geladen wird, können die Elemente der Batterie dauerhafte Schäden erleiden.
- Eine entladene Batterie **muss** so bald wie möglich geladen werden

WICHTIG

*Das Laden muss mit einem **Gleichstromgerät** durchgeführt werden. Andere Ladesysteme können der Batterie Schäden zufügen, die nicht zu beheben sind.*

Die Maschine ist mit einem Ladeanschluss (1) ausgestattet, der an den entsprechenden



Anschluss des geeigneten Batterieladegerätes "CB01" anzuschließen ist, das (▶ wenn vorgesehen) mitgeliefert wird oder auf Anfrage verfügbar ist (☛ 8.5).

WICHTIG

Dieser Ladeanschluss darf nur für die Verbindung mit dem Batterieladegerät "CB01" verwendet werden. Für seine Verwendung:

- die Hinweise befolgen, die im Handbuch des Ladegeräts aufgeführt sind;
- die Hinweise befolgen, die im Handbuch der Batterie aufgeführt sind.

6.3 KONTROLLEN UND EINSTELLUNGEN

Zusammenfassung der wichtigsten Situationen, die ein Auslösen erforderlich machen können

Jedes Mal, wenn ...	muss man ...
die Messer vibrieren	die Befestigung kontrollieren (☛ 6.3.1) oder auswuchten (☛ 6.3.1).
das Gras reißt oder der Rasen vergilbt	die Messer schärfen (☛ 6.3.1).
der Schnitt unregelmäßig wird	die Ausrichtung des Mähwerks einstellen (☛ 6.3.2).
das Einschalten der Messer unregelmäßig erfolgt	den Regler der Kupplung einstellen (☛ 6.3.3).
die Maschine nicht bremst	Die Bremse überprüfen (☛ 6.3.4).
die Fahrgeschwindigkeit unregelmäßig ist	die Feder des Spanners einstellen (☛ 6.3.5).

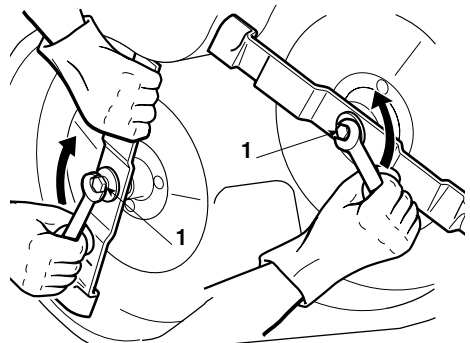
6.3.1 AUSBAU, SCHÄRFEN UND AUSWUCHTEN DER MESSER

Ein schlecht geschärftes Messer reißt das Gras, vermindert die Leistungsfähigkeit und lässt den Rasen vergilben.

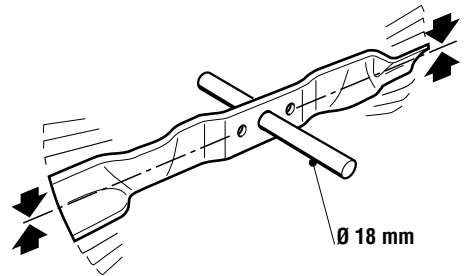
⚠ ACHTUNG! Bei der Handhabung der Messer feste Handschuhe anziehen.

Um ein Messer auszubauen, es gut festhalten und die Zentralschraube (1) in der durch Pfeil für jedes Messer angezeigten Richtung ausschrauben, weil die eine Befestigungsschraube ein Rechtsgewinde, die andere ein Linksgewinde hat.

Beide Schneidkanten mit einem Schleifstein



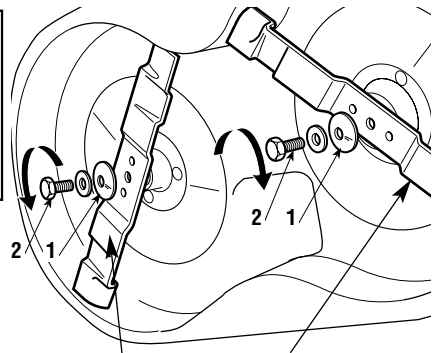
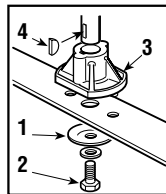
mittlerer Körnung schärfen und die Auswuchtung des Messers prüfen. Dazu ist das Messer mit einem Rundstahl \varnothing 18 mm, der in die Zentralbohrung eingeführt wird, auszubalancieren.



⚠ ACHTUNG! Beschädigte oder verbogene Messer sind immer auszuwechseln; niemals versuchen, sie zu reparieren! **STETS ORIGINALMESSER MIT DER MARKE ⚠ VERWENDEN!**

⚠ ACHTUNG! Die Messer unterscheiden sich voneinander und rotieren gegeneinander. Beim Einbau sind die Positionen zu beachten. Dazu ist auf die auf der äußeren Seite jedes Messers eingestempelte Codenummer Bezug zu nehmen.

⚠ ACHTUNG! Beim Einbau ist in der angegebenen Reihenfolge vorzugehen und darauf zu achten, dass die Flügel der Messer zur Innenseite des Mähwerks ausgerichtet sind und dass die konkave Seite des Sprenglings (1) gegen das Messer drückt. Die Befestigungsschrauben (2) gut festziehen. Am besten verwendet man dazu einen Drehmomentschlüssel, der auf 45-50 Nm eingestellt ist. Falls beim Ausbau die Nabe (3) von der Welle abgezogen worden sein sollte, muss man sich vergewissern, dass sich der Keil (4) richtig in seinem Sitz befindet.



← 82004345/1	82004344/1 →
← 82004352/0	81004346/3 →
← 82004354/0	82004353/0 →

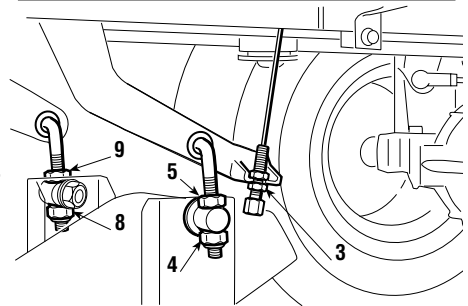
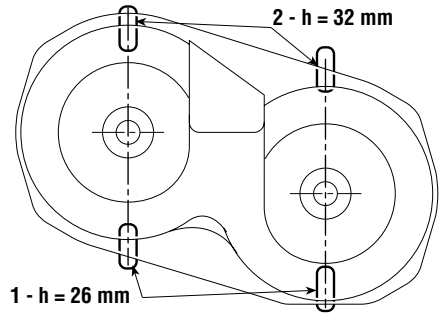
6.3.2 AUSRICHTEN DES MÄHWERKS

Eine gute Einstellung des Mähwerks ist wichtig, um einen gleichmäßig gemähten Rasen zu erhalten.

ANMERKUNG Um einen guten Schnitt zu erzielen, ist es in jedem Fall angebracht, dass die vordere Seite im Vergleich zur hinteren immer um 5-6 mm tiefer liegt.

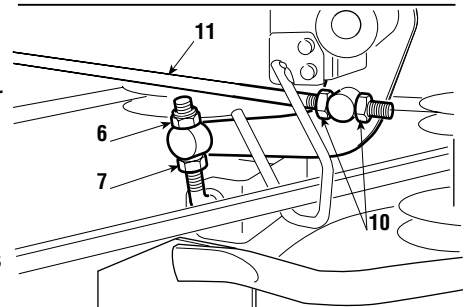
– die Maschine auf einer ebenen Fläche abstellen und prüfen, ob der Reifendruck stimmt;

- unter den vorderen Rand des Mähwerks Unterlagen (1) mit 26 mm und unter den hinteren Rand mit 32 mm (2) legen und dann den Hebel zum Heben in die Position «1» bringen;
- Den Regler (3), die Muttern (4 - 6 - 8) und die Gegenmutter (5 - 7 - 9) der drei Gelenkschubstangen vollkommen losschrauben, bis sich das Mähwerk auf den Unterlagen abstützt;
- die beiden oberen Muttern rechts (6 - 8) und die untere Mutter links (4) einschrauben, bis man den Beginn des Anhebens des Mähwerks spürt; die drei Gegenmutter (5 - 7 - 9) sperren und den Regler (3) betätigen, bis das Steuerungskabel gut gespannt ist.



Ein Höhenunterschied des rechten und des linken Randes des Mähwerks zum Boden kann durch entsprechendes Verstellen der beiden Muttern (4 - 8) und der Gegenmutter (5 - 9) nur der hinteren Schubstangen ausgeglichen werden.

Den Bedienungshebel in 2 oder 3 verschiedene Positionen stellen und kontrollieren, ob sich das Mähwerk gleichmäßig anhebt und ob der Höhenunterschied des vorderen und des hinteren Randes zum Boden konstant bleibt.



Wenn die vordere Seite dazu neigt, den Hub in Bezug auf die Position vorzuziehen oder zu verzögern, kann die Bewegung durch zweckmäßiges Verstellen der Mutter (10) der Verbindungsstange (11) reguliert werden.

Durch Einschrauben der Mutter auf der Stange hebt sich die vordere Seite an und zieht den Hub vor, durch Ausschrauben der Mutter erzielt man die entgegengesetzte Wirkung.

Stets daran denken, nach der Einstellung alle Muttern und Gegenmutter zu sperren.

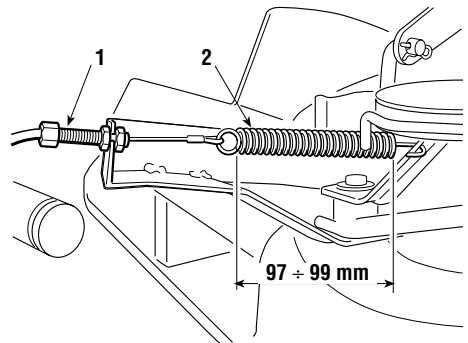
Falls man keine gute Einstellung erreicht, ist ein Autorisierter Kundendienst aufzusuchen.

6.3.3 EINSTELLUNG DER KUPPLUNG UND DER MESSERBREMSE

Wenn man den Hebel zum Ausschalten der Messer bedient, wird gleichzeitig eine Bremse betätigt, die in einigen Sekunden die Messer zum Stillstand bringt.

Eine Dehnung des Seils und Veränderungen der Länge des Treibriemens können unregelmäßiges Kuppeln und Rotieren der Messer verursachen.

Dann muss man die Einstellschraube (1) verstellen, bis man die richtige Länge der Feder (2) erhält (gemessen von den äußeren Windungen bei eingeschalteten Messern).



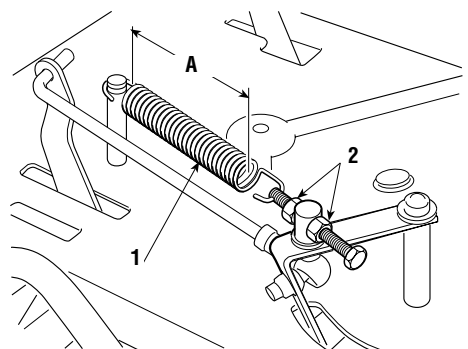
6.3.4 EINSTELLUNG DER BREMSE

Jedes Mal, wenn man eine schwache Bremsleistung feststellt, ist es angebracht, sich sofort an ein Autorisiertes Kundendienstzentrum zu wenden.

6.3.5 EINSTELLUNG DER SPANNUNG DES TREIBRIEMENS

Wenn die Maschine eine unzureichende Traktionsleistung zeigt, muss die Spannung der Feder des Riemenspanners verstellt werden, bis die optimalen Betriebsbedingungen wieder erreicht sind.

Zugang zum Einstellen erhält man durch Öffnen der Motorhaube; die Einstellung wird auf der rechten Seite des Motors vorgenommen. Die Muttern (2) so verstellen, dass man eine Länge "A" der Feder (1) von:



A = 119 - 121 mm (▶ Bei den Modellen mit mechanischem Antrieb)

A = 120 - 122 mm (▶ Bei den Modellen mit hydrostatischem Antrieb)

erzielt (gemessen von den äußeren Windungen). Nach erfolgter Einstellung Muttern (2) festziehen.

ANMERKUNG Falls der Treibriemen ausgewechselt wird, muss man bei den ersten Anfahrvorgängen vorsichtig vorgehen, weil das Kuppeln ruckartig erfolgen kann, bis der Treibriemen genügend eingelaufen ist.

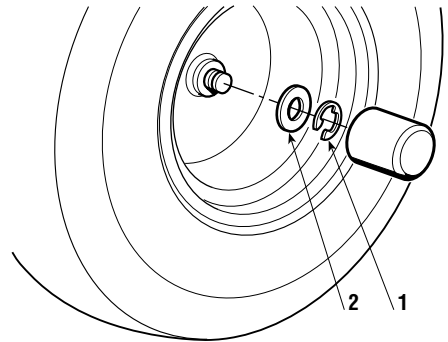
6.4 AUSBAU UND ERSETZEN VON TEILEN

6.4.1 RADWECHSEL

Bei eben abgestellter Maschine Unterlagen unter einem tragenden Element des Fahrgestells auf der Seite des zu wechselnden Rads anbringen.

Die Räder werden von einem Sprengring (1) gehalten, der mit Hilfe eines Schraubenziehers abgenommen werden kann.

Die Hinterräder sind mit Hilfe eines in die Radnabe eingepassten Keils direkt auf die Achswellen des Differentials aufgezogen.



ANMERKUNG Im Falle des Wechselns eines oder beider Hinterräder, muss man sich vergewissern, dass sie denselben Durchmesser haben, und die waagerechte Ausrichtung des Mähwerks prüfen, um unregelmäßige Schnitte zu vermeiden.

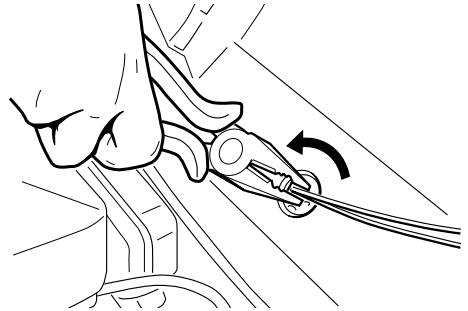
WICHTIG Vor der erneuten Montage eines Rads sind die Achse mit Fett zu schmieren und der Sprengring (1) und die Unterlegscheibe (2) vorsichtig einzusetzen.

6.4.2 REPARATUR ODER WECHSEL DER REIFEN

Die Reifen sind schlauchlos und deshalb muss jeder Ersatz oder jede Reparatur infolge eines Lochs von einem Reifenfachmann in der für diesen Reifentyp vorgesehenen Weise ausgeführt werden.

6.4.3 AUSWECHSELN DER LAMPEN (▶ wenn vorgesehen)

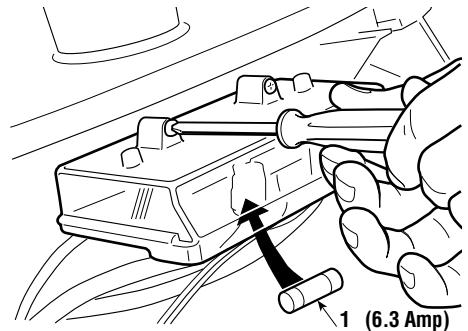
Die Lampen (18 W) sind mit einem Bajonettverschluss im Lampensockel befestigt. Dieser wird mit Hilfe einer Flachzange entgegen dem Uhrzeigersinn gedreht und dann herausgezogen.



6.4.4 AUSWECHSELN EINER SICHERUNG

Zum Schutz der Stromkreise und der Stromversorgung dient eine (träge) Sicherung (1) 6,3 A.

Das Durchschmelzen der Sicherung bewirkt das Ausschalten der Maschine und der Kontrolllampe auf dem Armaturenbrett.



WICHTIG

Eine defekte Sicherung muss immer durch eine Sicherung des gleichen Typs und der gleichen Leistung ersetzt werden, niemals durch eine Sicherung mit anderer Leistung.

Falls sich die Ursachen nicht beseitigen lassen, ist ein Autorisierter Kundendienst aufzusuchen.


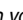
6.4.5 AUSWECHSELN DER ANTRIEBSRIEMEN

Das Auswechseln der Antriebsriemen erfordert Demontagen und anschließend recht komplizierte Einstellungen und muss deshalb unbedingt von einem Autorisierten Kundendienst ausgeführt werden.

ANMERKUNG

Die Antriebsriemen sind auszuwechseln, sobald sie deutliche Anzeichen der Abnutzung aufweisen! STETS ORIGINAL-ANTRIEBSRIEMEN VERWENDEN!

7. ANLEITUNG ZUM FESTSTELLEN VON STÖRUNGEN

STÖRUNG	MÖGLICHE URSACHE	ABHILFE
1. Mit dem Zündschlüssel auf «EIN» bleibt die Kontrolllampe ausgeschaltet	<p>Auslösen des Schutzes der elektronischen Steuerkarte wegen:</p> <ul style="list-style-type: none"> – Batterie schlecht angeschlossen – Polarität der Batterie vertauscht – Batterie vollkommen entladen oder erodiert – Sicherung durchgebrannt – Fehlerhafter Masseanschluss an Motor oder Fahrgestell – Steuerkarte feucht – Mikroschalter geerdet 	<p>Den Zündschlüssel auf «STOP» stellen und die Ursachen der Störung suchen:</p> <ul style="list-style-type: none"> – Anschlüsse prüfen (☛ 3.4) – Anschlüsse prüfen (☛ 3.4) – Batterie laden (☛ 6.2.5) – Sicherung auswechseln (träge 6,3 A) (☛ 6.4.4) – die Anschlüsse der schwarzen Kabel der Erdung überprüfen – mit lauwarmer Luft trocknen – Anschlüsse überprüfen
2. Mit dem Zündschlüssel auf «STARTEN» blinkt die Kontrolllampe und der Anlasser funktioniert nicht	<ul style="list-style-type: none"> – Fehlende Voraussetzung zum Anlassen 	<ul style="list-style-type: none"> – prüfen, ob die Bedingungen der Zustimmung erfüllt sind (☛ 5.2.a)
3. Mit dem Zündschlüssel auf «STARTEN» leuchtet die Kontrolllampe auf, aber der Anlasser funktioniert nicht	<ul style="list-style-type: none"> – Batterie nicht ausreichend geladen – Fehlerhafter Masseanschluss, Anlasser 	<ul style="list-style-type: none"> – Batterie laden (☛ 6.2.5) – Masseanschlüsse überprüfen
4. Mit dem Zündschlüssel auf «STARTEN» schaltet der Anlasser ein, aber der Motor läuft nicht an	<ul style="list-style-type: none"> – Batterie nicht ausreichend geladen – mangelnder Zufluss von Benzin – Zündungsfehler 	<ul style="list-style-type: none"> – batterie laden (☛ 6.2.5) – Benzinstand überprüfen (☛ 5.3.3) – Benzinahn öffnen (☛  wenn vorgesehen) (☛ 5.4.1) – Kabel der Schaltung zum Öffnen des Vergasers (☛  wenn vorgesehen) überprüfen – Benzinflter überprüfen – Befestigung der Kappe der Zündkerze überprüfen – Zündkerzenelektroden reinigen und Elektrodenabstand überprüfen
5. Anlassen erschwert oder Betrieb des Motors unregelmäßig	<ul style="list-style-type: none"> – Vergaserprobleme 	<ul style="list-style-type: none"> – Luftfilter reinigen oder auswechseln – Vergaserwanne reinigen – Tank leeren und frisches Benzin einfüllen – Benzinflter kontrollieren und erforderlichenfalls auswechseln

STÖRUNG	MÖGLICHE URSACHE	ABHILFE
6. Absinken der Leistung des Motors während des Mähens	<ul style="list-style-type: none"> – Fahrgeschwindigkeit im Verhältnis zur Schnitthöhe zu hoch (☛ 5.4.5) 	<ul style="list-style-type: none"> – Fahrgeschwindigkeit vermindern und/oder Schnitthöhe vergrößern
7. Der Motor geht aus und die Kontrolllampe blinkt	<ul style="list-style-type: none"> – Auslösen der Sicherheitseinrichtungen 	<ul style="list-style-type: none"> – prüfen, ob die Bedingungen der Zustimmung erfüllt sind (☛ 5.2.b)
8. Der Motor geht aus und die Kontrolllampe erlischt	<p>Auslösen des Schutzes der elektronischen Steuerkarte wegen:</p> <ul style="list-style-type: none"> – Mikroschalter geerdet – Batterie enthält Säure, ist aber nicht geladen – Überlastung durch Laderegler – Batterie nicht angeschlossen (wackelnder Kontakt) – Fehlerhafter Masseanschluss, Motor 	<p>Den Zündschlüssel auf «STOP» stellen und die Ursachen der Störung suchen:</p> <ul style="list-style-type: none"> – Anschlüsse überprüfen – Batterie laden (☛ 6.2.5) – Einen Autorisierten Kundendienst kontaktieren – Anschlüsse prüfen (☛ 3.4) – Masseanschluss, Motor überprüfen
9. Der Motor geht aus und die Kontrolllampe leuchtet weiter	<ul style="list-style-type: none"> – Motorprobleme 	<ul style="list-style-type: none"> – Einen Autorisierten Kundendienst kontaktieren
10. Die Messer schalten sich nicht ein	<ul style="list-style-type: none"> – Dehnung des Seils oder loser Treibriemen 	<ul style="list-style-type: none"> – Regler einstellen (☛ 6.3.3)
11. Schnitt ungleichmäßig und Grasaufnahme unzureichend	<ul style="list-style-type: none"> – Mähwerk nicht parallel zum Boden – Schlechter Schnitt der Messer – Fahrgeschwindigkeit im Verhältnis zur Höhe des zu mähenden Grases hoch (☛ 5.4.5) – Verstopfung des Auswurfkanals – Das Mähwerk ist mit Gras gefüllt 	<ul style="list-style-type: none"> – Reifendruck prüfen (☛ 5.3.2) – Mähwerk in bezug auf den Boden ausrichten (☛ 6.3.2) – Richtigen Einbau der Messer prüfen (☛ 6.3.1) – Messer schärfen oder auswechseln (☛ 6.3.1) – Spannung des Treibriemens und das Schaltseil des Hebels der Kupplung überprüfen (☛ 6.3.3) – Fahrgeschwindigkeit vermindern und/oder Mähwerk höher stellen – Warten, bis Rasen trocken ist – Auffangsack abnehmen und Kanal leeren (☛ 5.4.7) – Mähwerk reinigen (☛ 5.4.10)

STÖRUNG	MÖGLICHE URSACHE	ABHILFE
12. Nicht normale Vibrationen während des Betriebs	<ul style="list-style-type: none"> – Die Messer sind nicht gewuchtet – Messer gelockert – Befestigungen gelockert 	<ul style="list-style-type: none"> – Messer auswuchten oder ersetzen, wenn sie beschädigt sind (☛ 6.3.1) – Befestigung der Messer überprüfen (☛ 6.3.1) (Linksgewinde des rechten Messers beachten!) – Befestigungsschrauben des Motors und des Fahrgestells überprüfen und festziehen
13. Wenn man bei laufendem Motor das Antriebspedal betätigt, bewegt sich die Maschine nicht. (▶ <i>Modellen mit hydrostatischem Antrieb</i>)	<ul style="list-style-type: none"> – Hebel zum Entsperren in Stellung «B» (☛ 4.33) 	<ul style="list-style-type: none"> – Hebel in die Stellung «A» bringen

Wenn die Störungen nach den oben beschriebenen Eingriffen anhalten, ist ein Autorisierten Kundendienst zu kontaktieren.

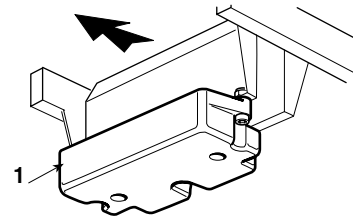
⚠ ACHTUNG!

Versuchen Sie niemals, schwierige Reparaturen auszuführen, ohne dazu die Mittel und die erforderlichen technischen Kenntnisse zu haben. Jeder schlecht ausgeführte Eingriff führt automatisch zum Verfall der Garantie und zur Ablehnung jeder Verantwortung des Herstellers.

8. SONDERZUBEHÖR

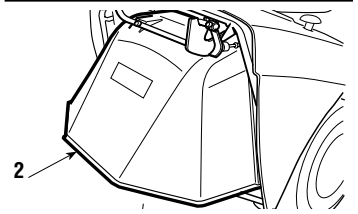
1. KIT VORDERE GEGENGEWICHTE

Sie verbessern die Stabilität im vorderen Teil der Maschine, vor allem bei vorwiegendem Gebrauch an Hängen.



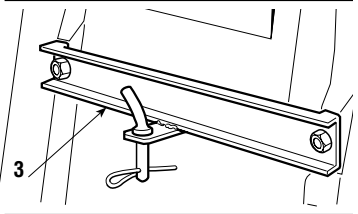
2. KIT PRALLBLECH

Anstelle des Auffangsacks zu verwenden, wenn das Gras nicht gesammelt wird.



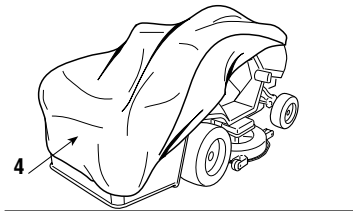
3. KIT FÜR ANHÄNGER

Dient zum Ankoppeln eines Anhängers.



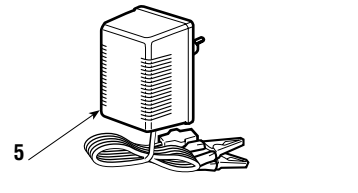
4. ABDECKUNG

Schützt die Maschine vor Staub, wenn sie nicht genutzt wird.



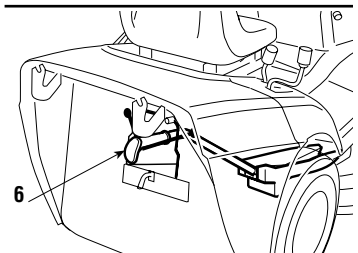
5. BATTERIELADEGERÄT "CB01"

Erlaubt die Erhaltung des optimalen Ladezustandes der Batterie während der Stilllegung der Maschine und verlängert dadurch die Lebensdauer der Batterie.



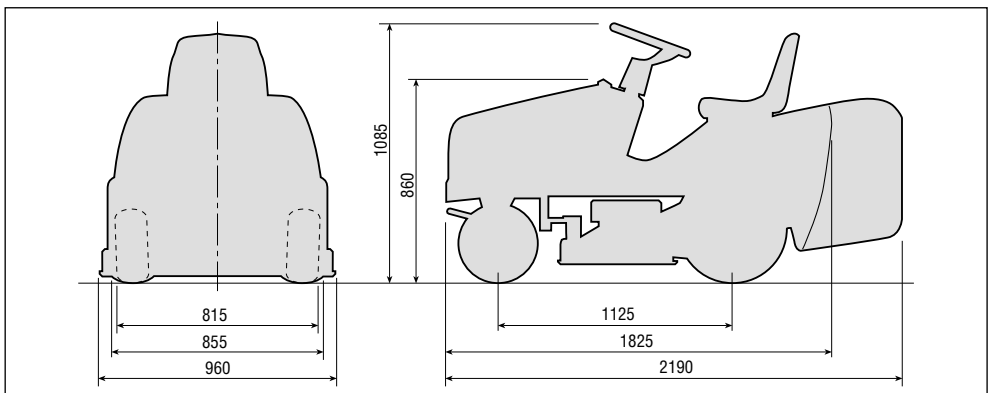
6. "MULCHING-KIT" (nur für Maschinen, die dafür vorgesehen sind)

Zerhackt das geschnittene Gras fein und lässt es auf dem Rasen als Alternative zum Sammeln im Auffangsack.



9. TECHNISCHE DATEN

Elektrische Anlage	12 V	▶ Modelle mit mechanischem Antrieb:
Batterie	18 Ah	•
		• Vorschubgeschwindigkeit (Richtwert) bei
		• 3000 min. ⁻¹ :
Reifen Vorderräder	13 x 5.00-6	• Im 1. Gang
Reifen Hinterräder	18 x 8.50-8	• Im 2. Gang
Reifendruck vorne	1.5 bar	• Im 3. Gang
Reifendruck hinten	1.2 bar	• Im 4. Gang
		• Im 5. Gang
		• im Rückwärtsgang
Gesamtgewicht	182 ÷ 196 kg	
Innerer Wendekreisdurchmesser (Minstdurchmesser bei nicht geschnittenem Gras)		
linke Seite	1,6 m	
		▶ Modelle mit hydrostatischem Antrieb:
Schnitthöhe	3 ÷ 8 cm	•
Schnittbreite	91 cm	• Vorschubgeschwindigkeit (bei 3000 min. ⁻¹):
		• im Vorwärtsgang
		• im Rückwärtsgang
Auffangsacksinhalt	250 Liter	



10. ALPHABETISCHES SACHREGISTER

- Akustisches Signal
 Funktion4.6
 Auslösen5.4.6
- Anhänger
 Vorschriften1.4
- Anlassen
 Vorgehen beim Anlassen5.4.1
- Antrieb der Räder
 Einstellung des Treibriemens6.3.5
- Antriebspedal
 Funktion des Pedals4.32
 Vorwärtsgang5.4.2
 Rückwärtsgang5.4.4
- Auffangsack
 Beschreibung2.2 - 14
 Hebel zum Kippen4.10
 Montage3.7
 Montage auf der Maschine5.3.4
 Leeren5.4.6
 Drucktaste zum Entsperren4.9
- Auswurfkanal
 Beschreibung2.2 - 13
 Leeren5.4.7
- Batterie
 Beschreibung2.2 - 17
 Anschluss3.4
 Lange Zeit des Stillstands5.4.11
 Wartung und Laden6.2.5
- Beschleuniger
 Funktion und Gebrauch4.2
- Bremse
 Funktion des Pedals4.31
 Kontrolle der Leistungsfähigkeit5.3.6
 Gebrauch der Bremse5.4.3
 Verstellung6.3.4
- Feststellbremse
 Betätigung des Hebels4.4
- Geschwindigkeitsänderung
 Position des Hebels4.22
 Vorwärtsgang5.4.2
 Rückwärtsgang5.4.4
- Hänge
 Vorsichtsmaßnahmen5.5
- Kontrolllampe
 Funktion4.6
 Auslösen5.4.12
- Kupplung / Bremse
 Funktion des Pedals4.21
- Lenkrad
 Funktion4.1
 Montage auf der Maschine3.2
- Mähwerk
 Beschreibung2.2 - 11
 Auswaschen innen5.4.10
 Ausrichten6.3.2
- Messer
 Beschreibung2.2 - 12
 Einschalten4.7
 Ausbau und Schärfen6.3.1
 Einstellung der Kupplung6.3.3
- Prallblech
 Beschreibung2.2 - 15
 Montage auf der Maschine5.3.4
- Räder
 Radwechsel6.4.1
- Reifen
 Reifendruck5.3.2
 Reparatur und Reifenwechsel6.4.2
- Reinigung
 Art der Durchführung5.4.10
- Scheinwerfer
 Schalter4.5
 Auswechseln der Lampe6.4.3
- Schnitt
 Regulierung der Schnitthöhe4.8
 Arten des Mähens5.4.5
 Beendigung des Mähens5.4.8
 Ratschläge für guten Schnitt5.7
- Sicherheit
 Allgemeine Vorschriften1.2
 Aufkleber und Symbole1.3
 Auslösen der Sicherheitseinrichtungen5.2
 Kontrolle der Leistungsfähigkeit5.3.5
- Sicherung
 Auswechseln6.4.4
- Sitz
 Beschreibung2.2 - 18
 Montage auf der Maschine3.3
 Verstellung5.3.1
- Tanken
 Arten des Tankens5.3.3
- Transport
 Art der Durchführung5.6
- Wartung
 Art der Durchführung6.2.1 - 6.2.2
- Zündschlüssel
 Funktion4.3